

Biuro Projektów Dróg i Mostów
BBKS-PROJEKT Sp. zo.o.
ul. Ojca Bayzyna 10/1,
53-204 Wrocław

DZM-4-421-28/16-12314/17
l.dz. 4487.6430.12314.4775

Wrocław, 17.11.2017r.

dotyczy: Budowa ul. Wojanowskiej i drogi w ciągu al. Stabłowickiej we Wrocławiu

Odpowiadając na wniosek 674/P/2017/KB z dnia 23.10.2017r. oraz wcześniejszą korespondencję w sprawie Zarząd Zieleni Miejskiej zgodnie z § 4 Porozumieniem z dnia 23.12.2002r. zawartego z Zarządem Dróg i Utrzymania Miasta opiniuje pozytywnie projekty nasadzeń kompensacyjnych z następującymi uwagami:

1) teren przy ul. Fieldorfa

- w przypadku topoli białej do nasadzeń należy stosować osobniki męskie,
- w przypadku sosny pospolitej stosować naturalną formę drzew o wys. min. 250cm,

2) łącznik ul. Brodzkiej:

- w kontekście ograniczonych możliwości wprowadzania dużych drzew w mieście kasztanowce sadzić w rozstawie co 8m. Po stronie północnej ulicy drzewa zaprojektować aż do ronda. Dodatkową ilość drzew, będącą wynikiem zmniejszenia rozstawu, Zamawiający może uzupełnić w ramach kompensat za wycinki na innych inwestycjach,
- wzdłuż istniejących szpalerów drzew na terenach przyległych nie tworzyć drugiego rzędu złożonego tylko z kilku lip (co wizualnie utworzy obraz szpalera z ubytkami). W przypadku zgody ZDIUM w ww. miejscach utworzyć pełny szpaler drzew (kasztanowców) odsuwając go od istniejącego o min. 5m,

3) teren przy ul. Koziej (dz. 48/1, AM-8, obręb Maślice),

- pomiędzy drzewami należy zachować następującą rozstawę: klon polny co 5m, pozostałe jak w projekcie,
- aby zachować naturalny charakter skweru, wydzielonego od pasa drogowego, należy zrezygnować z pełnego rzędu lip wzdłuż już istniejącego szpalera (projektowany szpaler należy poprzeplatać innymi gatunkami) oraz zrezygnować z rzędowych - dwugatunkowych nasadzeń drzew o podobnych wysokościach na rzecz nasadzeń grupowych (co przedstawiono na załączonym schemacie)
- biorąc pod uwagę docelową wielkość koron dębu pozostałe drzewa należy rozmieścić w oddaleniu pozwalającym na ich swobodny wzrost (nie pod okapem dębów) - tj. zachowując min. 7m odstęp


Wszystkie drzewa należy zabezpieczyć trzema palikami o średnicy min. 8cm i wys. 250cm w rozstawie 60-70 cm z wiązaniami: górnymi podwójnym (sztywnym z jednej warstwy połowic i miękkim) oraz dolnym (sztywnym) wykonanym z 4 warstw połowic toczonych montowanych od powierzchni terenu do wys. 40cm, stosując 1-2cm przerwy między połowicami. Ww. tereny na których będą wykonane nasadzenia należy objąć koszeniem min. 2x w roku, tak aby zapewnić swobodny rozwój drzew.

W przypadku terenu przy ul. Fieldorfa opinia zostaje wydana pomocniczo i będzie obowiązująca w przypadku przejęcia gruntu we własność Gminy Wrocław.

Obecnie działka 29/38, AM-33, obręb Stabłowice pozostaje własnością Skarbu Państwa we władaniu Krajowego Ośrodka Wsparcia Rolnictwa. Zgodę na posadzenie drzew i ewentualne warunki dokonania nasadzeń należy uzyskać w ww. instytucji.

Jednocześnie:

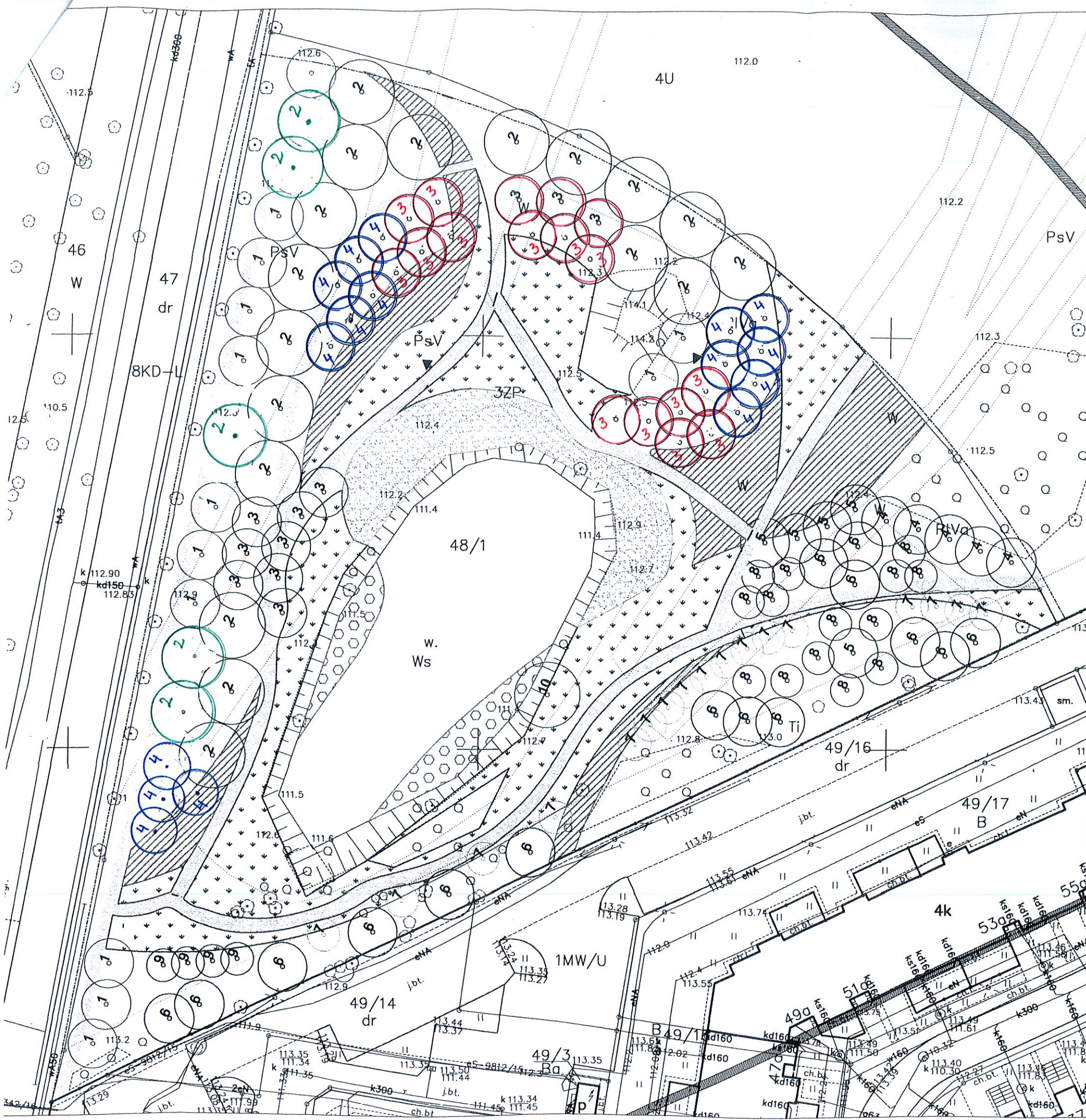
- zobowiązujemy inwestora do wniesienia ww. zmian do dokumentacji projektowej i przekazania poprawionej wersji Wykonawcy robót oraz tut. Zarządowi. Ponadto opracowanie dotyczące drzew należy przygotowywać zgodnie z wytycznymi Zarządzenia Prezydenta nr 5081/16 z dnia 11 sierpnia 2016r. w sprawie ochrony drzew i rozwoju terenów zieleni Wrocławia, z określeniem usytuowania drzew w przestrzeni wraz z odnoszącymi się do nich informacjami w sposób umożliwiający bezpośrednie wprowadzenie tych danych do Systemu Informacji Przestrzennej Wrocławia (SIP). Opracowanie należy wykonać zgodnie z wytycznymi zamieszczanymi na stronie ZGM:
http://www.zgm.wroc.pl/pl/aktualnosci/zarządzenie_prezydenta_wrocławia_w_sprawie_ochrony_drzew_i_rozwoju_terenow_zieleni_wrocławia,193.html
w terminie 30 dni od otrzymania niniejszego uzgodnienia W przypadku nie spełnienia powyższego warunku uzgodnienie traci ważność.
- przypominamy o konieczności spełnienia pozostałych warunków dokonania nasadzeń zawartych w piśmie DZM-4-421-28-3142/16 z dn. 08.04.2016r.
- w nawiązaniu do pisma 241/P/2017/KB przedłużamy rezerwację działek 48/1, AM-8, obręb Maślice oraz łącznika ul. Brodzkiej do końca 2018r oraz informujemy, że nie wyrażamy zgody na zmianę zaprojektowanego kasztanowca białego „Baumanni na inny gatunek (cena materiału roślinnego nie może być argumentem do zmiany gatunku). W przypadku rezygnacji z planowanych nasadzeń na ww. nieruchomościach wnosimy o pilne poinformowanie ZGM o tym fakcie.



Z-CADYREKTORA
Monika Pec – Świącicka

Sprawę prowadzi: Elżbieta Banasiak
tel. (71) 328-66-11 (wew. 312), e-mail: elzbieta.banasiak@zgm.wroc.pl

Do wiadomości:
Wrocławskie Inwestycje, ul. Ofiar Oświęcimskich 36, Wrocław



- LEGENDA:
- 1 - lipa drobnolistna 'Greenspire' - 21 szt.
 - 2 - dąb szypułkowy - 18 szt.
 - 3 - brzoza brodawkowata 'Fastigiata' - 22 szt.
 - 4 - klon polny 'Red Shine' - 17 szt.
 - 5 - jarzab mączny 'Magnifica' - 8 szt.
 - 6 - grusza droбноowocowa 'Chanticleer' - 15 szt.
 - 7 - śliwa wiśniowa 'Pissardii' - 17 szt.
 - 8 - jabłoń 'Ola' - 14 szt.
 - 9 - jabłoń 'John Downie' - 4 szt.
 - 10 - olsza czarna 'Imperialis' - 1 szt.
- polany
 - piaszczysta plaża
 - rezerwa pod krzewy do wykorzystania w ramach zadania: "02100 - BUDOWA OSI ZACHODNIEJ WE WROCŁAWIU W CIĄGU DROGI KRAJOWEJ NR 94. CZĘŚĆ 2: UL. KOSMONAUTÓW"
 - ciągi komunikacyjne
 - rośliny wodne

Investor

PREZYDENT WROCŁAWIA
BĘDĄCY ZARZĄDCĄ DRÓG GMINNYCH
Sukiennice 9
50-107 WROCŁAW

Przedstawiciel Inwestora

Wrocławskie Inwestycje Sp. z o.o.
Ofiar Oświęcimskich 36, 50-059 Wrocław
+48 71 77 10 900 lub 901 +48 71 77 10 904
biuro@wi.wroc.pl

Jednostka projektowa

BIURO PROJEKTÓW DRÓG I MOSTÓW
BBKS-PROJEKT Sp. z o.o.
ul. Beyzyma 10/1, 53-204 WROCŁAW
tel.: +48 71 364 79 80 fax: +48 71 364 79 90
www.bbks-projekt.pl e-mail: sekretariat@bbks-projekt.pl

Stadium	Zamierzenie budowlane			
Projekt wykonawczy	BUDOWA UL. WOJANOWSKIEJ I DROGI W CIĄGU AL. STABŁOWICKIEJ WE WROCŁAWIU			
Nr tomu	Obiekt budowlany			
	DZ. 48/1, AM-8, OBRĘB MAŚLICE			
Branża	Tytuł rysunku			
ZI	PROJEKT NASADZEŃ KOMPENSACYJNYCH			
Stanowisko	Imię i nazwisko	Nr uprawnień budowlanych	Specjalność	Podpis
Projektant:	mgr inż. Kamil Barski			
Nr archiwalny	Data opracowania	Skala	Nr rys.	Arkusz
	10/2017	1:500	ZI-01	1/1