



## Do obowiązków Wykonawcy należy:

- 1) Koszenie rowów przy drogach wewnętrznych, skarpach i przeciwskarpach wraz z pasem drogowym o długości ok. 4400,00 mb ( $2200\text{mb} \times 2$ ), o powierzchni **26400 m<sup>2</sup>**, (suma długości wszystkich rowów na strefie S1-3 o średniej szerokości będącej sumą wymiarów rowu i pasa drogowego 6,0 m).
- 2) Koszenie terenu przy zbiorniku retencyjnym 50m<sup>2</sup> (patrz. Rys. 3)
- 3) Koszenie terenu przy drodze dojazdowej do przepompowni, dodatkowe 80m<sup>2</sup> (patrz rys. 5,6)
- 4) Łączny obszar do koszenia to:  
 $(26400\text{ m}^2 + 50\text{ m}^2 + 80\text{ m}^2) \times 5$  (maksymalna ilość koszeń) = **132650 m<sup>2</sup>**;
- 5) Każdorazowe (tj. po każdym koszeniu) zmiatanie dróg wewnętrznych o szerokości 7,00m i łącznej długości 2200,0 mb w wyznaczonym terminie przez Zamawiającego. Zbieranie śmieci oraz wywiezienie pozbieranych śmieci we własnym zakresie i na własny koszt Wykonawcy.
- 6) Ze względu na szerokość zleconego do koszenia terenu wymaga się aby usługa była wykonywana przy użyciu wysięgnika minimum sześciometrowego.
- 7) Liczba oczekiwanego koszenia nie więcej niż 5 razy w trakcie trwania umowy, w zależności od zapotrzebowania Zamawiającego. Prowadzenie prac odbywać się będzie na podstawie zlecenia Zamawiającego w formie elektronicznej na e-mail wskazany przez Wykonawcę w umowie. Wykonawca przystępuje do koszenia terenu w ciągu 5 dni od zgłoszenia
- 8) Czas na jednorazowe koszenie - nie dłużej niż 2 dni.
- 9) Płatność za usługę w częściach, po każdorazowym koszeniu.
- 10) Wszystkie prace związane z wykonaniem przedmiotu umowy Wykonawca będzie realizował w całości przy użyciu własnego sprzętu, bądź będącego w jego dyspozycji. Koszty materiałów i sprzętu pokrywa Wykonawca.
- 11) Na Wykonawcy spoczywa odpowiedzialność cywilna za szkody oraz następstwa nieszczęśliwych wypadków w zakresie prowadzonej działalności w związku z wykonywaniem zakresu niniejszej umowy, dotyczące pracowników własnych i osób trzecich.

Rysunek 2. Zdjęcie poglądowe części infrastruktury drogowej strefy S1-3 objętej przedmiotem zamówienia.

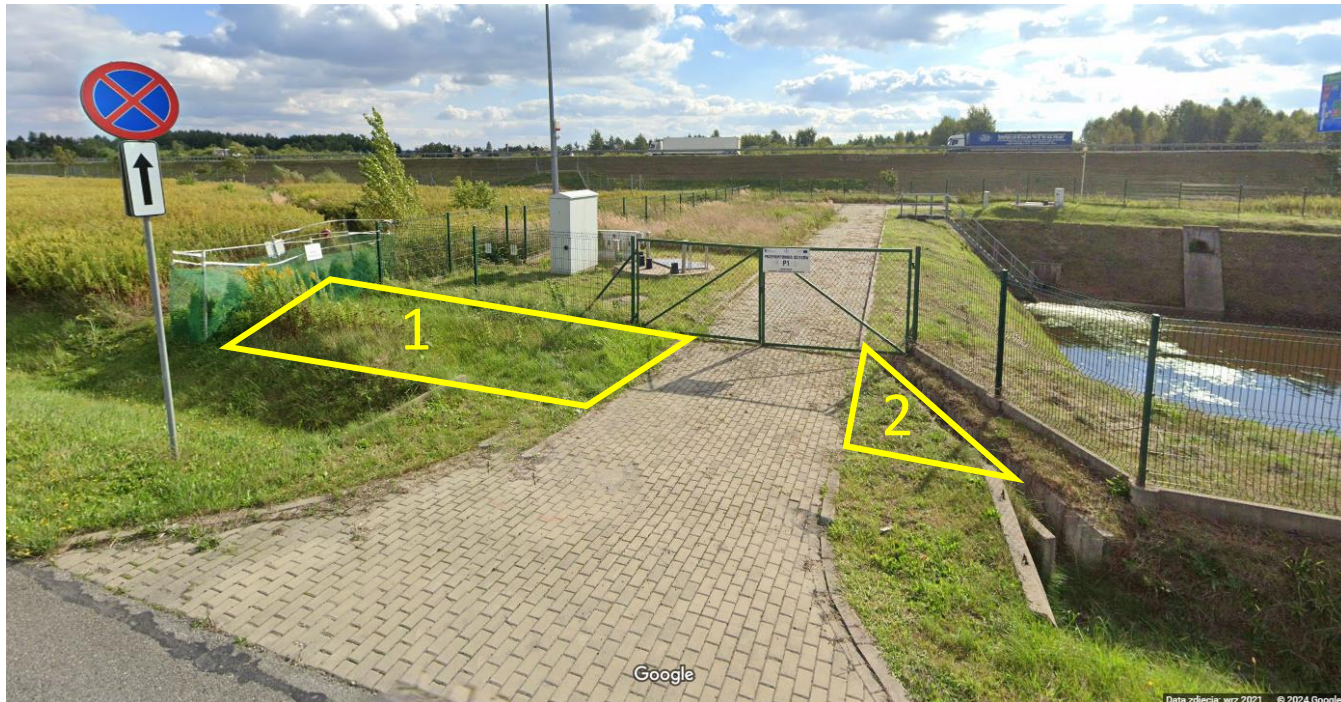


Źródło: <https://www.maps.google.com/>

Dodatkowo, obszar przy zbiorniku retencyjnym ZB1, na działkach nr 1/12 i 1/13; Wykonawca wykosi obszar nr 1, 2 i 3 (łącznie 50 m<sup>2</sup>) zaznaczony na rysunku 3 i 4 poniżej.



Rysunek 3 Obszar przy zbiorniku retencyjnym, objęty zamówieniem.



Źródło: <https://www.maps.google.com/>

Rysunek 4 Obszar przy zbiorniku retencyjnym, objęty zamówieniem.

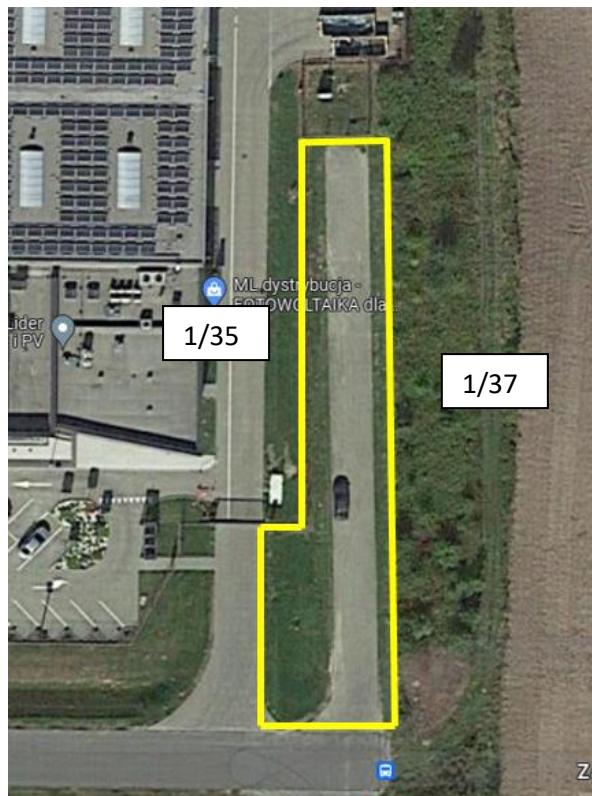


Źródło: <https://www.maps.google.com/>

Na działce nr 1/39 i 1/37 należy wykosić trawę zgodnie ze schematem poniżej. (ok. 80 m<sup>2</sup>). Szerokość koszenia od strony graniczącej z działką 1/50 to 2 mb. Koszenie od strony działki 1/35 należy wykonać do ogrodzenia.



Rysunek 5 Obszar działek 1/39 i 1/37.



Źródło: <https://www.maps.google.com/>

Rysunek 6 Obszar działek 1/39 i 1/37 – zdjęcie poglądowe.



Źródło: <https://www.maps.google.com/>

### **WIZJA LOKALNA I DOKUMENTACJA (FAKULTATYWNIE)**

Przed złożeniem oferty Zamawiający dopuszcza wykonanie wizji lokalnej. Wizję lokalną należy wcześniej ustalić z Pracownikiem Zamawiającego pod nr tel. 17 77 36 820 w godzinach 9.00-13.00.

## **POLISA UBEZPIECZENIOWA OC:**

1. Wykonawca zobowiązuje się do zawarcia na swój koszt umowy, ubezpieczenia oraz do terminowego opłacania należnych składek ubezpieczeniowych z tego tytułu oraz utrzymywania ich ważności i trwania odpowiedzialności ubezpieczyciela przez cały okres obowiązywania niniejszej umowy – w zakresie odpowiedzialności cywilnej w związku z wykonywaną działalnością (za wszelkie szkody wyrządzone osobom trzecim, w tym Zamawiającemu na osobie lub w mieniu, w tym za utratę lub zniszczenie lub uszkodzenia mienia lub inny uszczerbek majątkowy, odpowiedzialność za uszkodzenia ciała lub wywołanie rozstroju zdrowia lub śmierć) – obejmujące obowiązek wypłaty odszkodowania za szkodę będącą następstwem zdarzeń (działań lub zaniechań) zaistniałych w związku z wykonywaniem niniejszej umowy; na kwotę ubezpieczenia nie niższą niż **50.000,00 zł** (słownie **pięćdziesiąt tysięcy złotych**) na jedno lub wszystkie zdarzenia.
2. Koszt umowy, o której mowa powyżej, w szczególności składki ubezpieczeniowe, pokrywa w całości Wykonawca.
3. Wykonawca zobowiązuje się doręczyć Zamawiającemu wszystkie dokumenty potwierdzające zawarcie i ważność umowy ubezpieczenia oraz zakres ochrony ubezpieczeniowej (w szczególności poświadczoną za zgodność z oryginałem kopię umowy/ polisy/ certyfikatu wraz z mającymi do nich zastosowanie warunkami potwierdzającymi, że wymagane ubezpieczenia zostały zawarte i są obowiązujące wraz z dowodami, że zostały prawidłowo opłacane oraz OWU) **nie później niż w 5 dniu od zawarcia umowy** na realizację niniejszego zadania.

Sporządziła B. Trybek

Zatwierdził: T. Siemek