

Załącznik nr 1 do „Zapytania ofertowego”

Opis przedmiotu zamówienia.

1. Przedmiot postępowania.

Przedmiotem postępowania są prace projektowe i budowlane związane z wolnostojącą wiatą przeznaczoną do przechowywania gazów technicznych i ogumienia na terenie Zakładu Eksploatacji Autobusów nr 1.

2. Opis przedmiotu postępowania:

Budynek zlokalizowany będzie w Łodzi przy ulicy Limanowskiego 147/149 na terenie Zakładu Eksploatacji Autobusów nr 1. Wiata umiejscowiona zostanie we wschodniej części działki, we wskazanym miejscu w obrębie trawnika od strony ul. Grunwaldzkiej. Elewacja wschodnia wiaty znajdzie się w granicy działki w miejsce istniejącego ogrodzenia. Konstrukcja wiaty w zakresie charakteru architektury oraz rodzaju zastosowanych materiałów konstrukcyjnych i wykończeniowych musi odpowiadać istniejącym obiektom zajezdni, w tym głównie istniejącej wiacie śmietnikowej znajdującej się przy portierni wjazdowej na teren obiektu. Konstrukcję główną wiaty należy wykonać z profili stalowych w kolorze grafitowym. Elewacja wschodnia wiaty (od strony ul. Grunwaldzkiej) ma być wykonana z cegły klinkierowej odpowiadającej elewacjom pozostałych budynków, które znajdują się na terenie zajezdni. Części elewacji południowej i północnej, przylegające do ul. Grunwaldzkiej również mają być wykonane z cegły klinkierowej jw. Pozostałe części elewacji południowej i północnej oraz cała elewacja zachodnia (od strony zajezdni) mają być wykonane z blachy sinusoidalnej w kolorze srebrnym lub grafitowym. W ścianie elewacji zachodniej mają być umieszczone drzwi przesuwne o wymiarach ok. 300 cm szerokości i 220 cm wysokości (umożliwiający wjazd do wnętrza wiaty wózkiem widłowym). Kolorystyka blachy sinusoidalnej oraz słupków z rury kwadratowej jednolita wg palety RAL. Zabezpieczenie antykorozyjne konstrukcji do klasy minimum C4 (korozyjność atmosferyczna duża). Przy drzwiach przesuwnych należy zastosować odboje stalowe. Powierzchnia wewnętrzna wiaty wynosi 40.24 m² (wymiały 5,03 x 8,0 m). Podłoże wiaty w postaci posadzki betonowej, zbrojonej, zatartej na ostro o nośności odpowiedniej dla wjazdu wózka widłowego. Attyka dachu wiaty ma być wykonana z płyt kompozytowych aluminiowych w kolorze grafitowym. Budynek należy wyposażyć w niezbędne regały, stojaki, boksy, transportery, sprzęt gaśniczy oraz oznakowania zgodne z obowiązującymi przepisami.

Szczegółowe wytyczne co do lokalizacji, wykonania poszczególnych detali konstrukcji i wykończenia wiaty oraz poglądowy rysunek koncepcji przedmiotowej wiaty zawarto w załącznikach do niniejszego opisu przedmiotu zamówienia.

3. Pozostałe istotne postanowienia i uwagi :

- a) planowana inwestycja musi powstać we wskazanym miejscu i stanowić fragment jego ogrodzenia, w tzw. ostrej granicy od strony ul. Grunwaldzkiej,
- b) konstrukcja wiaty powinna zostać zaprojektowana i wykonana zgodnie z przepisami Ustawy - Prawo Budowlane z materiałów odpornych na korozję oraz warunki atmosferyczne i posiadających odpowiednie, wymagane przepisami, atesty i certyfikaty,
- c) budynek należy wykonać i wyposażyć go zgodnie z zapisami rozporządzenia Ministra Gospodarki z dnia 6 września 1999 r. w sprawie bezpieczeństwa i higieny pracy przy magazynowaniu i rozprawdzaniu gazów płynnych (Dz. U. poz. 846, z 2000 r. poz. 366 oraz z 2004 r. poz. 395),
- d) Wykonawca dostarczy Zamawiającemu kompletną dokumentację budowlaną, wykonawczą i odbiorową wykonanego obiektu,
- e) na Wykonawcy spoczywa pozyskanie wszelkich niezbędnych decyzji, zgód i pozwoleń wymaganych przepisami prawa dla realizacji przedmiotowego zadania, w tym również związanych z rozwiązaniem ewentualnych kolizji z istniejącą infrastrukturą podziemną kanalizacji teletechnicznej i elektrycznej oraz z istniejącym drzewostanem,
- f) zakup wszystkich materiałów do realizacji przedmiotu zamówienia leży po stronie Wykonawcy,

**„Zaprojektowanie i wybudowanie wiaty wolnostojącej na terenie Zakładu Eksploatacji Autobusów nr 1 w Łodzi”,
nr sprawy: WZ-091-62/24**

- g) Zamawiający wymaga, aby materiały użyte do wykonania przedmiotu zamówienia były: fabrycznie nowe, wolne od wszelkich wad i uszkodzeń,
- h) Wykonawca dostarczy zamawiającemu dokumentację w stosunku do użytych materiałów, komponentów (certyfikaty, świadectwa dopuszczeń, deklarację zgodności, warunki gwarancji, itp.),
- i) wymagane jest dokonanie, przez oferenta, wizji lokalnej na terenie planowanej inwestycji i załączenie do oferty potwierdzenia jej przeprowadzenia,
- j) wszelkie pozostałości budowlane np. odpady, gruz, glazura, pojemniki, zdemontowane elementy instalacji i inne, należy wywieźć i utylizować,
- k) powstające odpady należy wywozić sukcesywnie w trakcie robót budowlanych a miejsce prowadzonych prac powinno być na bieżąco porządkowane,
- l) po zakończeniu budowy pomieszczenie powinno być oddane w stanie czystym,
- m) miejsce prowadzenia prac musi być odpowiednio zabezpieczone i oznakowane przez Wykonawcę minimalizując ryzyko zagrożeń bezpieczeństwa zdrowia i życia, prowadzenie robót musi odbywać się zgodnie z obowiązującymi przepisami BHP i p.poż.,
- n) pracownicy Wykonawcy poruszający się po terenie Zakładu Eksploatacji Autobusów nr 1 muszą nosić kamizelki ostrzegawcze z elementami odbłaskowymi opisaną nazwą firmy Wykonawcy,
- o) Prace powinny być prowadzone w taki sposób, aby umożliwiły sprawne funkcjonowanie Zakładu Eksploatacji Autobusów nr 1,

Zamawiający informuje, iż w wiacie będą składowane butle w ilościach i rodzajach gazów zgodnie z poniższym:

1. Tlen – 4 butle po 6,4m³,
2. Argon – 2 butle po 5,6m³,
3. Acetylen – 3 butle po 7kg,
4. Dwutlenek węgla – 3 butle po 20kg,
5. Propan-Butan 11kg -- miejsce dla 4 butli pełnych.

Ponadto, Zamawiający informuje, iż w wiacie ma być miejsce dla butli pustych.

W przypadku gdy rodzaj gazu, nie może być magazynowany z innym, to należy stworzyć dla tych butli oddzielne pomieszczenia.

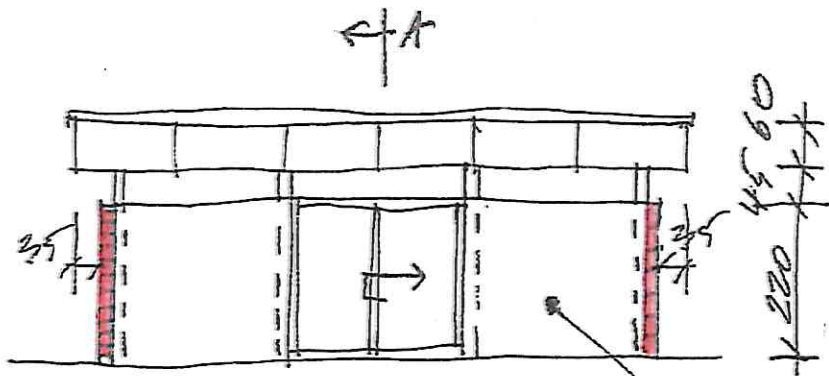
Przedmiot zamówienia zostanie wykonany **w ciągu 90 dni kalendarzowych, licząc od dnia akceptacji** przez Zamawiającego projektu wykonawczego.

Wykonawca udzieli Zamawiającemu na wykonany przedmiot zamówienia gwarancji jakości na okres 60 miesięcy od daty sporządzenia końcowego protokołu odbioru zamówienia. W trakcie trwania gwarancji jakości, Wykonawca poniesie wszelkie koszty usunięcia wad i usterek stwierdzonych w trakcie użytkowania przedmiotu zamówienia.

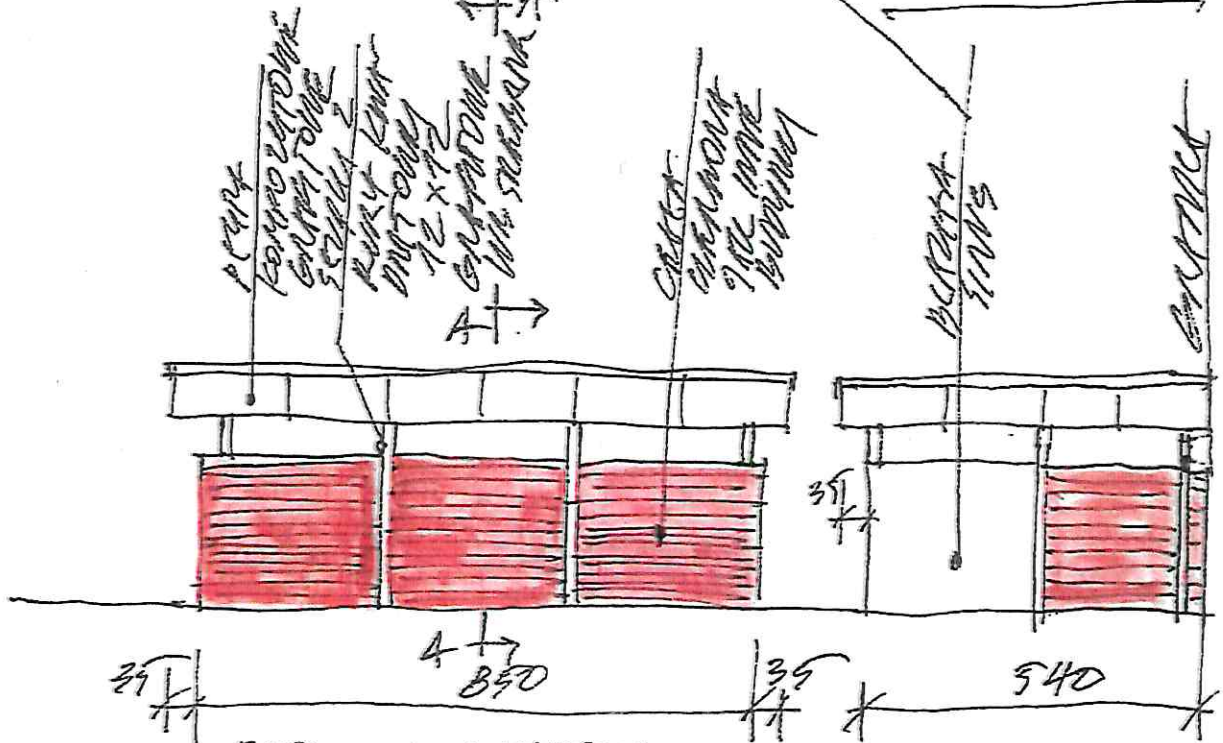
Wykonawca wystawi certyfikaty na wykonane prace, potwierdzając wykonanie ich zgodnie z zasadami rzetelnej wiedzy technicznej oraz obowiązującymi normami i przepisami w szczególności dotyczącymi spełnienia zapisów rozporządzenia Ministra Gospodarki z dnia 6 września 1999 r. w sprawie bezpieczeństwa i higieny pracy przy magazynowaniu i rozpraszaniu gazów płynnych (Dz. U. poz. 846, z 2000 r. poz. 366 oraz z 2004 r. poz. 395).

Załączniki:

1. Projekt wiaty.
2. Wiata śmietnikowa.
3. MPK Łódź – Zakład Eksploatacji Autobusów nr 1 - plan sytuacyjny.
4. PZT uzbrojenie.
5. Śmietnik przy portierni zdjęcie 1.
6. Śmietnik przy portierni zdjęcie 2.

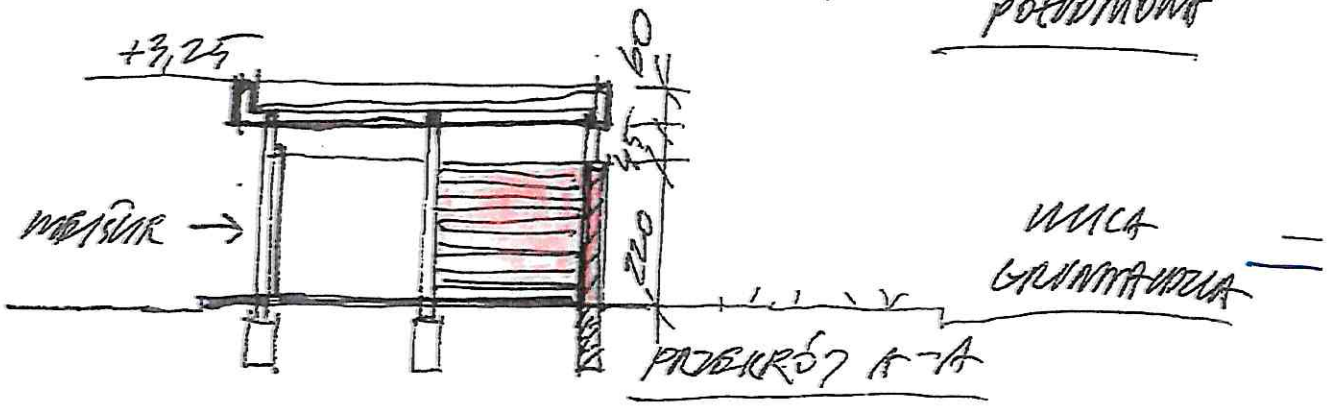


WIDOK OD STRONY ZATRZODNI - FUE WISOCIA ZACHODNIA

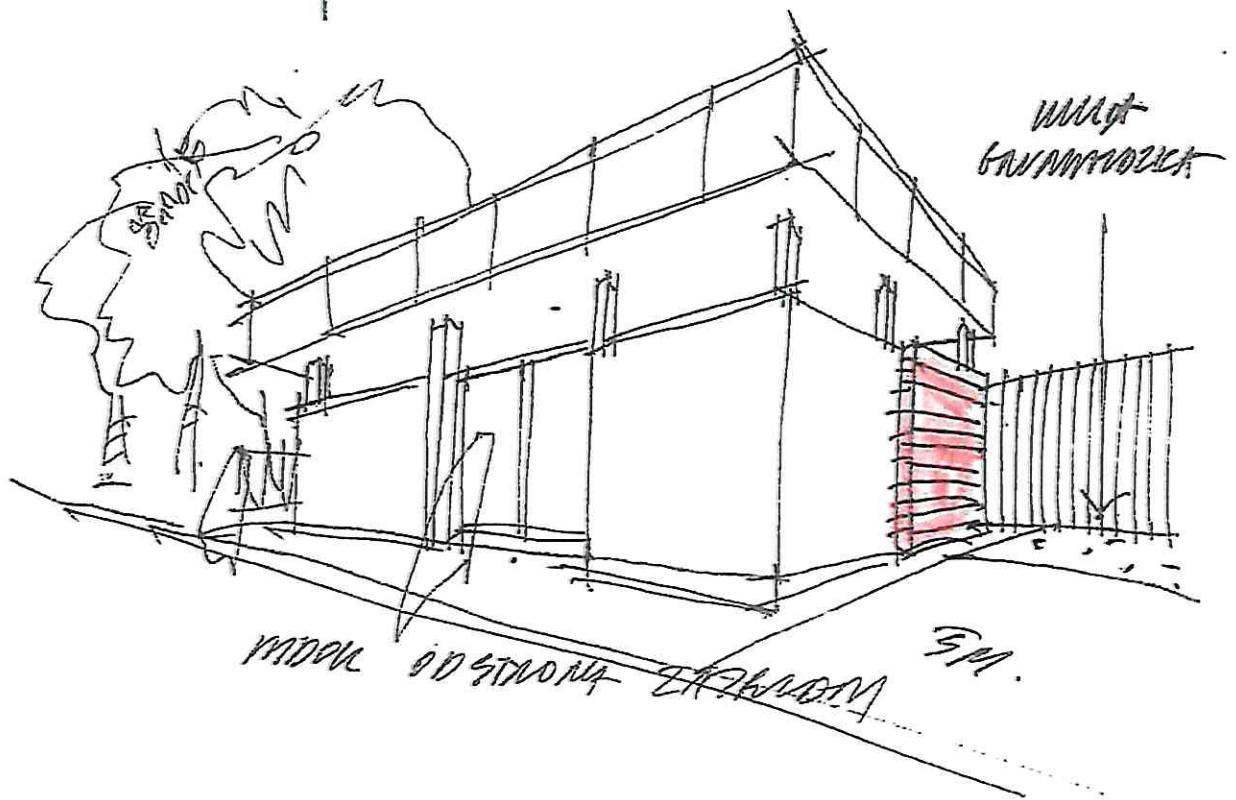
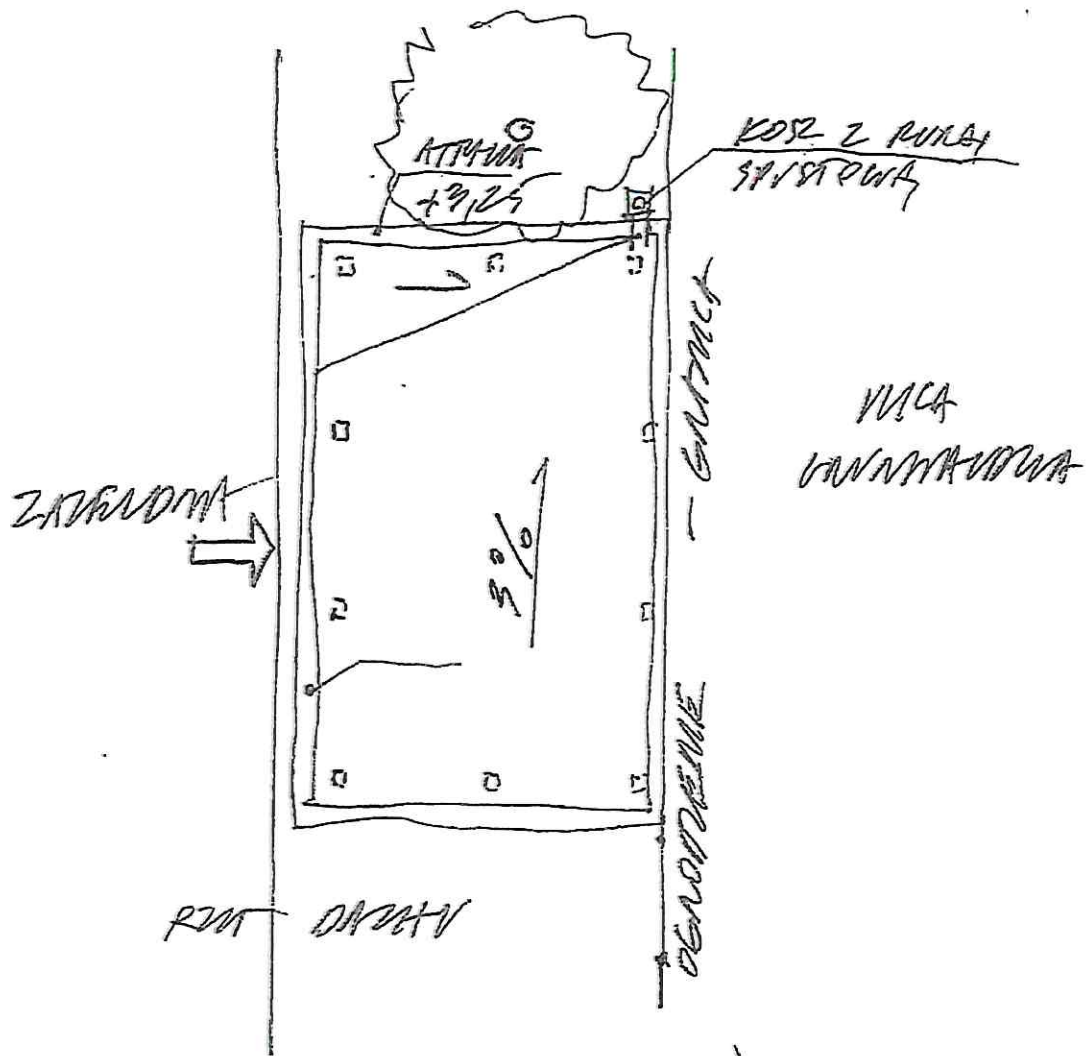


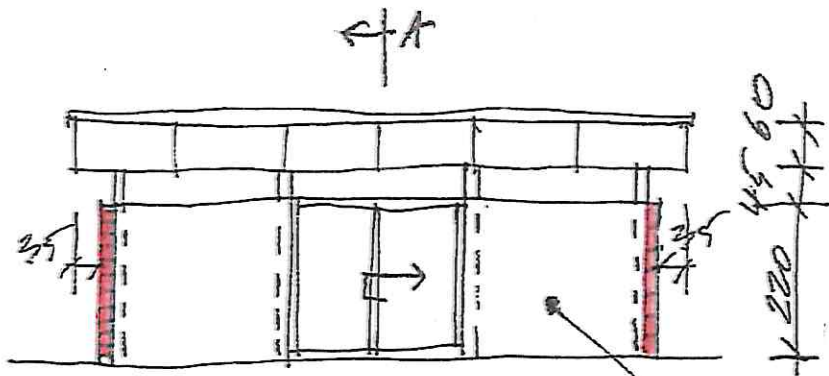
ELEWACJA WSCHODNIA
OD STRONY WILCZ GARDNIAWIA

ELEWACJA
POŁUDNIOWA

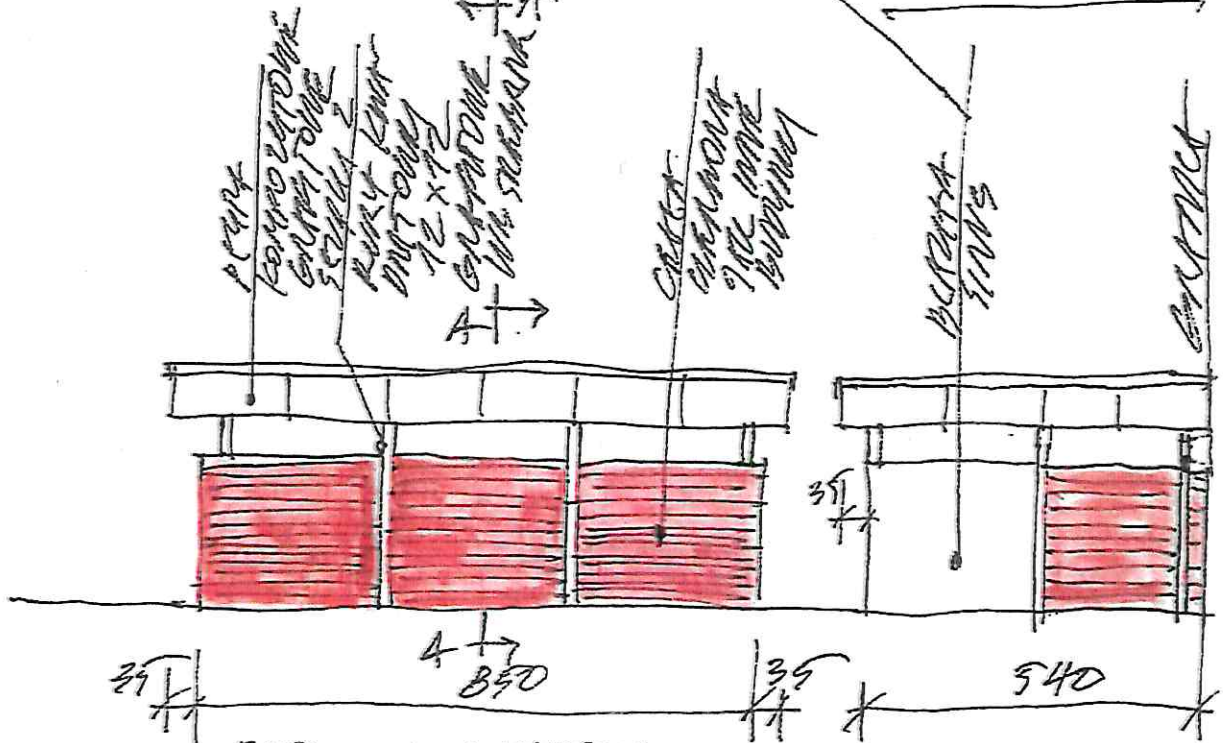


PRZEKRÓJ A-A



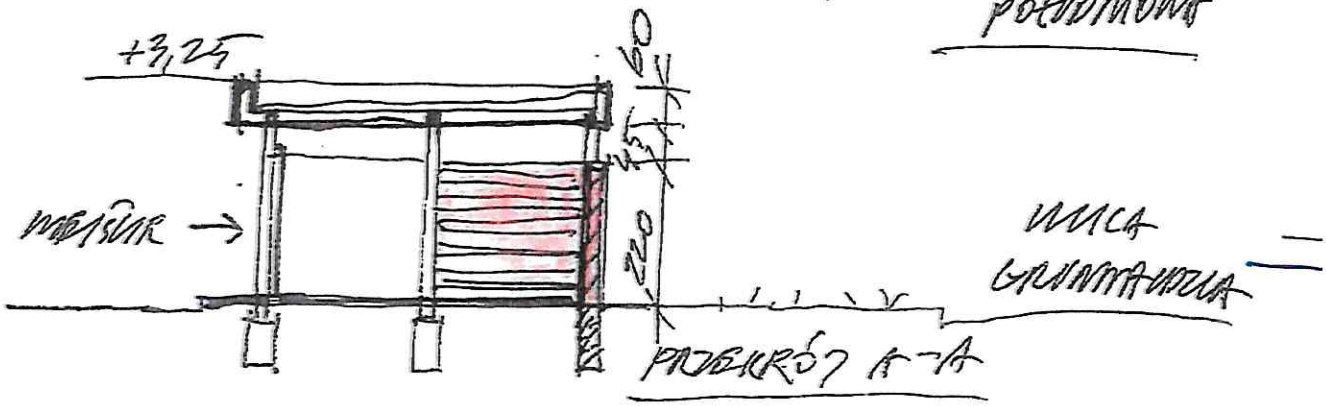


WIDOK OD STRONY ZATRZODNI - FUE WISOCIA ZACIHOODNIS

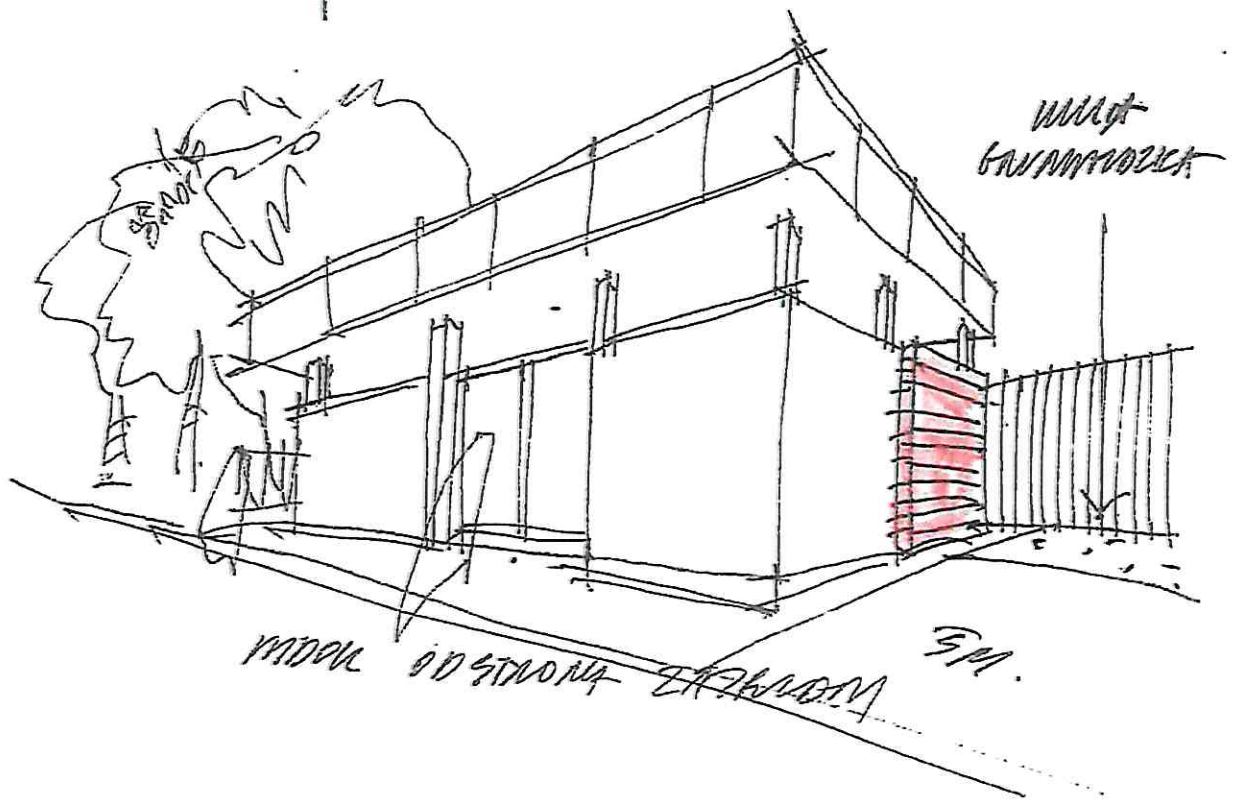
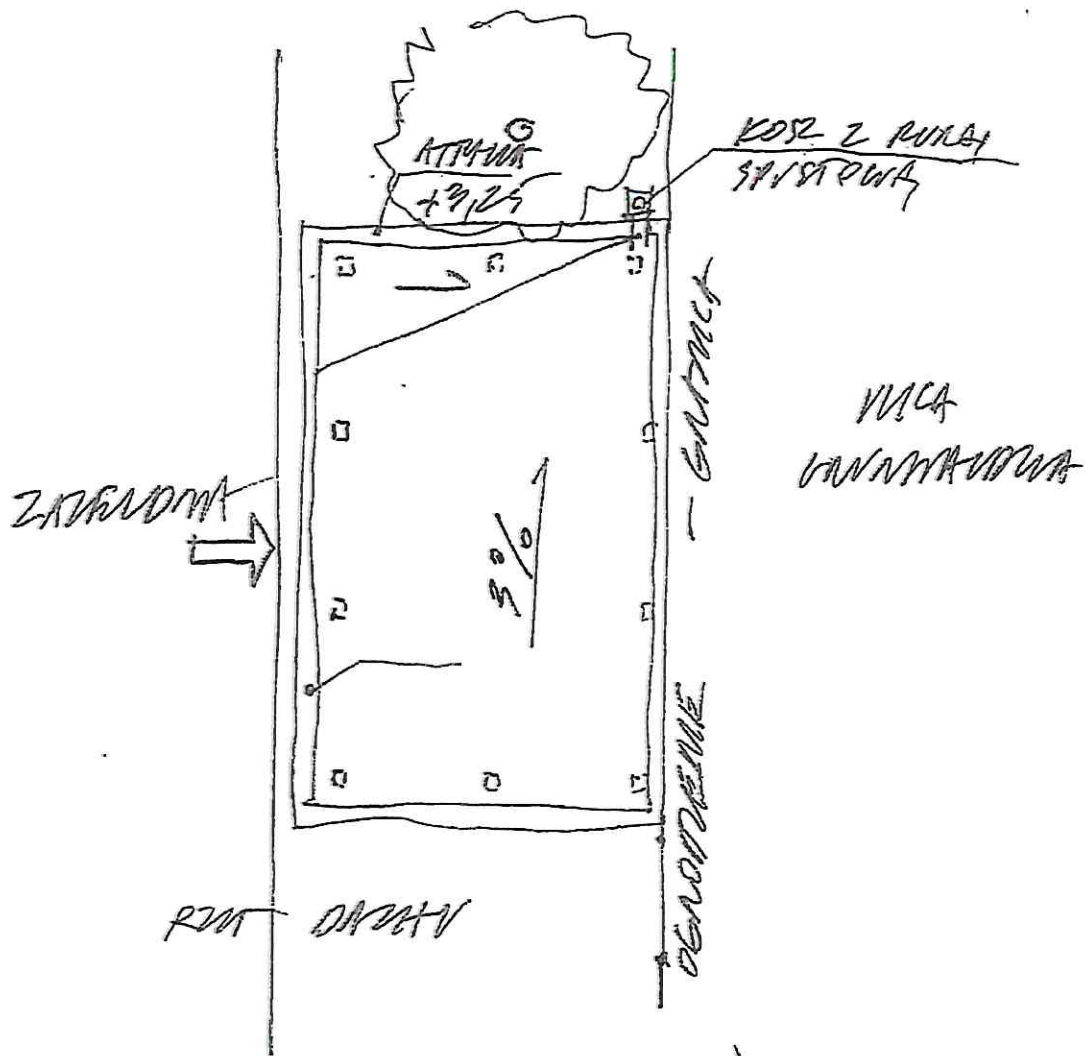


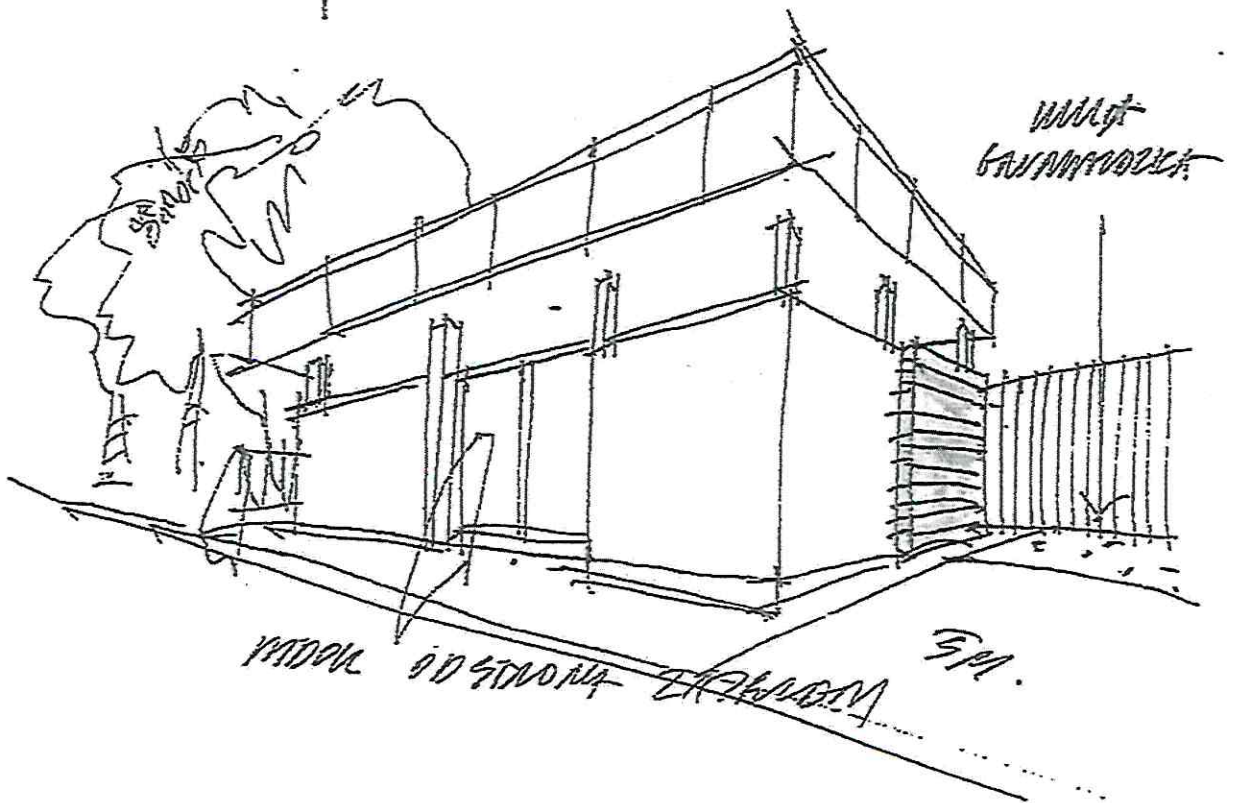
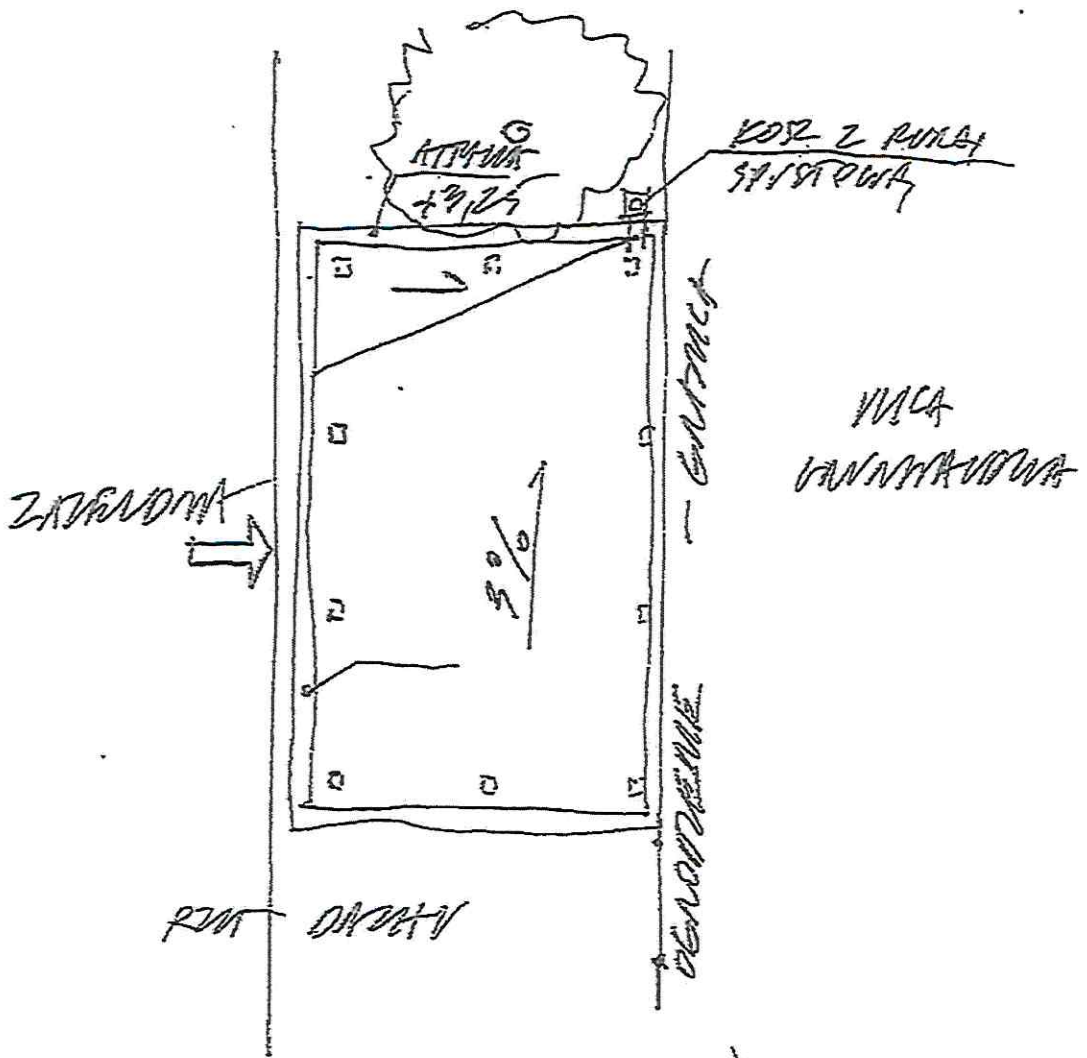
ELEWACJA WSCHODNIA
OD STRONY WILCZ GARDNIAWODNI

ELEWACJA
PODZIEMNA

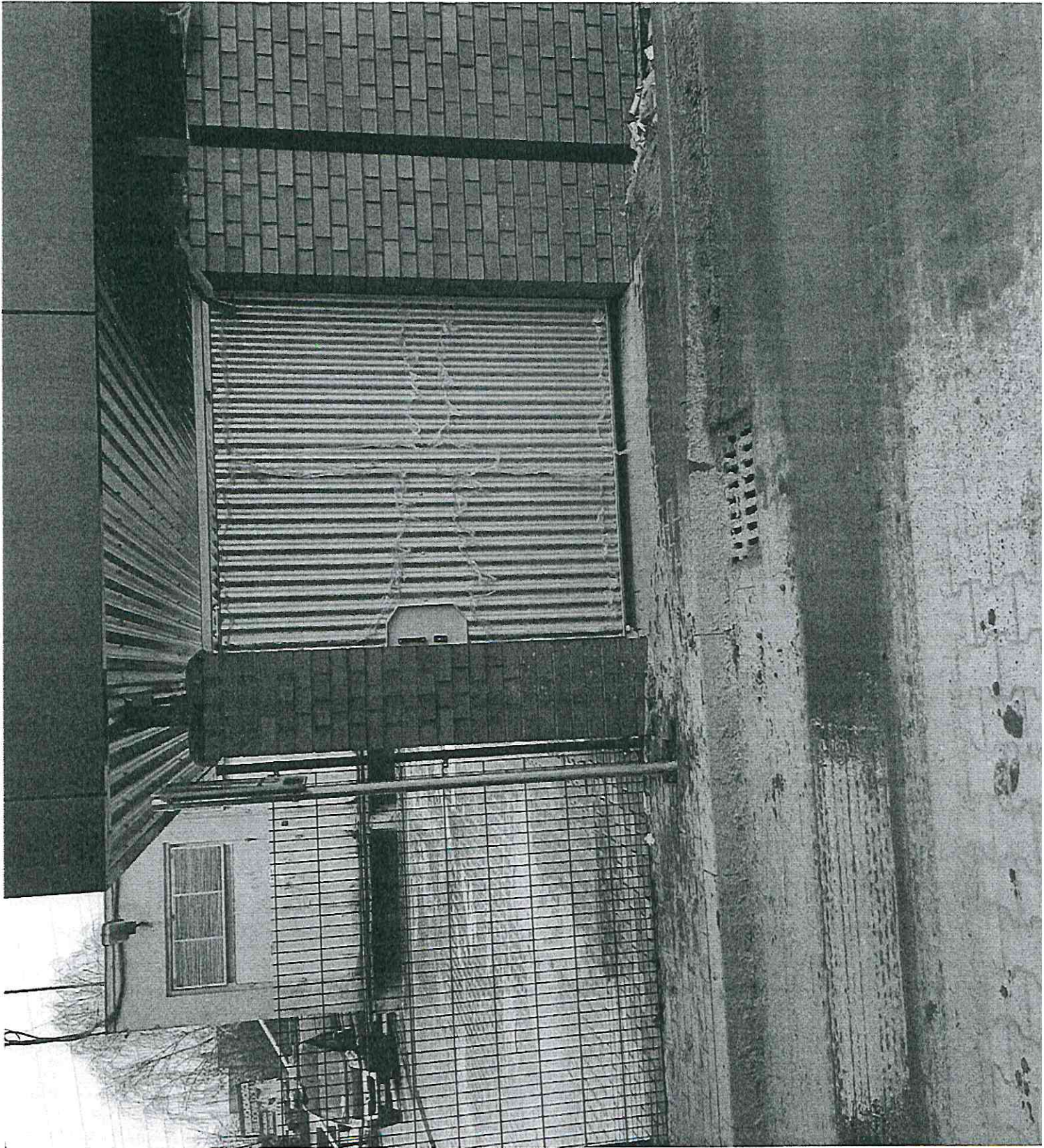


PRZEKRÓZ A-A





OP2. 2AL.5



OP2
ZAL 6

