
HYŻY

2024

Załącznik nr1

GRZEGORZ HYŻY & BAND // RIDER - DŹWIĘK // Syg. GH/2024/v1/D

Załącznik nr 2

GRZEGORZ HYŻY & BAND // RIDER LIGHTPLOT + MULTIMEDIA 2023 // Syg. GH/2024/v1/L

Załącznik nr 4

**GRZEGORZ HYŻY & BAND // GRZEGORZ HYŻY & BAND // RIDER ORGANIZACYJNO-TECHNICZNY
// Syg.GH/2024/v1/OT**

HYŻY

Załącznik nr. 4
GRZEGORZ HYŻY & BAND // RIDER ORGANIZACYJNO-TECHNICZNY // 2024
Syg.GH/2024/v1/OT

HYŻY RIDER 2024

Stage Manager

Filip Dzieciol

+48 786 166 168

filip.dzieciol@gmail.com

Niniejszy dokument stanowi integralny załącznik do umowy dotyczącej realizacji koncertu zespołu Grzegorza Hyży. Spełnienie poniższych założeń jest obowiązkowe i warunkuje prawidłowe wykonanie zobowiązań wynikających z umowy. Jakikolwiek odstąpienie od zawartej w riderze specyfikacji wymagają pisemnego potwierdzenia z Tour Managerem.

Wszelkie ustalenia dotyczące sceny, zadania i innych warunków technicznych, muszą obowiązkowo zostać skonsultowane ze Stage Managerem, oraz potwierdzone tylko i wyłącznie drogą mailową na minimum 2 tygodnie przed datą koncertu. W tytule maila proszę podać:

Grzegorz Hyży | DATA KONCERTU | LOKALIZACJA KONCERTU

Stage Manager

Filip Dzieciol

+48 786 166 168 filip.dzieciol@gmail.com

DOJAZD, MONTAŻ, DEMONTAŻ I PRÓBA - Wyznaczona przez Organizatora osoba odpowiedzialna za identyfikatory, przepustki dla samochodów i klucz do garderoby powinna znajdować się na terenie imprezy w momencie przyjazdu ekipy technicznej Zespołu na próbę. Godzinę przyjazdu należy ustalić z **Tour Managerem (Agencja) oraz Stage Managerem**.

Organizator powinien być przygotowany na montaż instrumentów i sprzętu technicznego najpóźniej w momencie przyjazdu ekipy technicznej Zespołu na miejsce koncertu. [Scena w pełnej gotowości].

STAGEHANDS - Przy scenie muszą oczekiwać dwie doświadczone osoby stagehand do rozładunku busa technicznego zespołu, będące do pełnej dyspozycji podczas rozładunku i montażu oraz podczas demontażu i załadunku sprzętu zespołu do momentu potwierdzenia zakończenia pracy przez Stage Managera

Teren podjazdu pod scenę musi być odpowiednio utwardzony i zabezpieczony, z możliwością podjazdu busa technicznego pod rampę rozładunkową lub schody przy scenie.

Na montaż instrumentów na scenie, soundcheck, instalacje scenografii oraz programowanie światła Zespół potrzebuje minimum 3-ech godzin. W tym czasie scena pozostaje do jego wyłącznej dyspozycji zespołu. W trakcie trwania próby na scenie mogą przebywać tylko i wyłącznie osoby z ekipy technicznej Zespołu oraz ekip odpowiedzialnych za budowę sceny, nagłośnienie i oświetlenie sceny. W trakcie trwania próby na scenie nie mogą odbywać się żadne przemowy, konkursy lub inne formy występów artystycznych.

Po przeprowadzeniu próby wszystkie instrumenty i inne elementy backlineu powinny zostać w tych samych miejscach, w których zostały pozostawione przez Zespół i jego ekipę techniczną. Ewentualne przesunięcia powinny być konsultowane bezpośrednio z Tour Managerem i Stage Managerem Zespołu.

Miejsce parkingowe dla samochodów Zespołu powinno znajdować się w pobliżu garderób.

SCENA - Agencja zastrzega sobie prawo do wstrzymania koncertu do czasu usunięcia wszystkich zaakceptowanych elementów brandingu sponsorskiego, zgodnie z umową, lub do usunięcia wszystkich powstałych przeszkód technicznych, które uniemożliwiają prawidłowe zrealizowanie koncertu.

Tour Manager (Agencja) musi zostać poinformowany o wszystkich nośnikach reklamowych (balony, banery, etc) znajdujących się w pobliżu sceny przed rozpoczęciem próby.

W przypadku zalania sceny deszczem Organizator zobowiązuje się do jej wyczyszczenia i osuszenia oraz przywrócenia do stanu umożliwiającego bezpieczną kontynuację pracy i realizację próby oraz koncertu. Zespół potrzebuje dodatkowo na scenie dwóch najazdów (2m) typu yellow - jacket.

WYMAGANIA SCENICZNE

HYŻY RIDER 2024

+48 786 166 168

filip.dzieciol@gmail.com

SCENA - Powierzchnia użytkowa sceny dla backline'u zespołu nie może być mniejsza niż **10m x 12m**.

Scena musi być stabilna, pozbawiona nierówności, z dobrze oznaczonymi krawędziami, oraz posiadać barierki zabezpieczające tył i boki. Schody prowadzące na scenę powinny być nie węższe niż 2 metry, stabilne, oznaczone żółtą taśmą fluorescencyjną, oświetlone oraz wyposażone w poręcze. Konstrukcja sceny musi być pozbawiona wszelkich defektów oraz być stabilna na całej powierzchni. Wszystkie konstrukcje techniczne sceny muszą posiadać wszystkie niezbędne atesty. Wszelkie łączenia konstrukcyjne, gwoździe, śruby muszą być usunięte z powierzchni sceny. Scena w chwili przyjazdu ekipy technicznej musi być czysta i osuszona, a w razie potrzeby na bieżąco czyszczona i osuszana na prośbę Stage Managera lub obsługi technicznej Zespołu.

Podczas koncertu tył oraz boki sceny muszą być osłonięte czarnym wiatroprzepuszczalnym materiałem. Minimalna wysokość okna sceny to 6,5m od podestu. W oknie sceny nie mogą znajdować się żadne bannery, reklamy sponsorskie, neony, czy inne elementy graficzne scenografii, które mogą przeszkadzać w realizacji światła podczas koncertu. Nie dopuszczalne są jasne kolory dachu sceny (żółty, biały, itp.)

UWAGA!

W tle sceny oraz najbliższej przestrzeni nie mogą być włączone żadne inne punkty świetlne mogące zakłócić realizację światła (latarnie miejskie, balony, karuzele, itp.) Prosimy szefa ekipy technicznej światła, bądź stage managera danej sceny o zwrócenie na to uwagi po przyjeździe na montaż i ewentualne niezwłoczne poinformowanie o tym organizatora, tak by był czas na reakcję.

UWAGA!

Metalowe elementy sceny (dach, trawersy, podesty) muszą być połączone przewodem uziemiającym o odpowiednim wg SEP przekroju do instalacji prądowej zasilającej technikę sceniczną. Nie istnieje odstępstwo od tego zapisu. Brak uziemienia skutkować może, nierozpoczęciem próby lub odwołaniem koncertu. Bezpieczeństwo zarówno zespołu, techniki zespołu, jak i ekip technicznych organizatora i innych osób korzystających ze sceny jest priorytetowe.

RISERY

Prosimy o zapewnienie stabilnych profesjonalnych podestów w modułach 2x1m. Do frontu tylnych podestów będzie podczepiona LEDowa scenografia dostarczona przez zespół (**UWAGA: scenografia ma 8 metrów szerokości.**) Podesty powinny być wysłonięte czarnym nie prześwitującym materiałem wg. poniższych wytycznych:

Wymiary i specyfikacja riserów:

- **Riser tylny (perkusja i klawisze) - 6m x 2m x 50cm - Stały lub na kołach. wysłonięte tylko boki.**
- **Risery przednie (gitara i bas) - 2 risery, każdy o wymiarze 2m x 2m x 50cm - koniecznie na kołach. wysłonięte z przodu i po bokach.**

W przypadku, kiedy backline zespołu musi zjechać ze sceny na czas występu innych zespołów wymagamy podestów o wymiarach

- **Podest pod perkusję: 3m x 2m x 0,5m - na kołach!, - wysłonięty tylko boki** • **Podest pod klawisze : 3m x 2m x 0,5m - na kołach! - wysłonięte tylko boki**
- **Podest pod gitarę: 2m x 2m x 0,5m - na kołach! - wysłonięty z trzech stron**
- **Podest pod gitarę basową: 2m x 2m x 0,5m - na kołach! - wysłonięty z trzech stron.**

STANOWISKO MON/ TECHNICZNE - Zespół Grzegorza Hyżego wymaga dwóch przestrzeni po przeciwległych bokach sceny wg poniższych wymagań:

- **Stanowisko MON: po prawej stronie sceny (patrząc od FOH): 2x2m**
- **Stanowisko technika gitarowego: po lewej stronie sceny (patrząc od FOH): 2x2m**
- **Stanowisko MON i techniczne jest do wyłącznej dyspozycji techniki zespołu Grzegorz Hyży od momentu montażu do zakończenia koncertu.**

- Stanowisko powinno być na tym samym poziomie co scena (jednak tak, by nie wchodziło w jej światło). Stanowisko nie może być zasłonięte od strony sceny - technika musi mieć kontakt wzrokowy z zespołem oraz swobodny dostęp do zespołu w czasie koncertu.
- Stanowisko powinno być osłonięte i zadane czarnym, wodoodpornym materiałem. • Stanowisko nie może być przeznaczone do zjazdu podestów innych zespołów.

W przypadku imprezy z kilkoma zespołami wymagającymi podestów

prosimy o niezwłoczny kontakt ze stage

managerem.

Wciągarki Łańcuchowe.

Wszelkiego typu wciągarki łańcuchowe użyte do podwieszenia systemów oświetlenia i nagłośnienia powinny być odpowiednio zabezpieczone.

Wszelkie podwieszenia muszą być zrealizowane za pomocą odpowiedniej wielkości szekli i pasów typu Steelflex (nie zwykłe parciane pasy).

- Wciągarki łańcuchowe elektryczne typu D8+ lub wyżej z odpowiednimi i aktualnymi atestami: **mogą wisieć bez dodatkowego zabezpieczenia linią stalową**
- Wciągarki łańcuchowe elektryczne typu D8 i wciągarki ręczne z odpowiednimi i aktualnymi atestami: **MUSZĄ być zabezpieczone dodatkową linią stalową (najlepiej dead hang) lub steelflexem. Zabezpieczenie musi trwale łączyć Podwieszane konstrukcje z główną konstrukcją nośną.**

W przypadku potrzeby szybkiego demontażu instrumentów ze sceny po koncercie, spowodowanego złymi warunkami atmosferycznymi, konieczne jest zorganizowanie odpowiednio utwardzonej oraz zadanej przestrzeni przy scenie w celu sprawnego demontażu instrumentów i sprzętu Zespołu.

Droga prowadząca z garderoby Zespołu do schodów na scenę musi być odpowiednio i trwale utwardzona

HYŻY RIDER 2024

+48 786 166 168

filip.dzieciol@gmail.com

EKRANY I REALIZACJA KAMEROWA - Agencja wyraża zgodę na realizację kamerową bez możliwości rejestracji, tylko i wyłącznie LIVE na ekranach LED znajdujących się poza oknem sceny. Podczas koncertu nie będą wyświetlane reklamy, a jedynie transmisja z kamer. Organizator zobowiązany jest skontaktować w tym celu ekipę realizującą z managerem zespołu najpóźniej tydzień przed imprezą. Kamery na scenie mogą być wyłącznie na statywach, bez możliwości przestawienia w trakcie koncertu. Transmisja obrazu odbywać się będzie w czasie rzeczywistym, bez latencji i usterek obrazu oraz full kolorze. Raster minimum P5. Agencja zastrzega sobie możliwość wyłączenia ekranów podczas koncertu, bez podania przyczyny.

OCHRONA I BEZPIECZEŃSTWO - Na czas próby oraz koncertu Organizator powinien zapewnić agentów ochrony dedykowanych do zabezpieczenia terenu otaczającego scenę, w szczególności przestrzeni przed sceną, schodów po bokach sceny, garderoby zespołu, korytarza oraz FOH.

Przed sceną muszą znajdować się barierki ochronne w odległości minimum 3 metrów od krawędzi sceny.

FOH musi być odpowiednio zabezpieczony z każdej strony barierkami ochronnymi a podczas próby i koncertu muszą znajdować się przy nim dedykowani agenci ochrony.

Korytarz komunikacyjny pomiędzy sceną a FOH musi być drożny podczas całego koncertu oraz zabezpieczony barierkami. Minimalna szerokość korytarza komunikacyjnego powinna wynosić 100cm

Instrumenty oraz backline pozostawione na scenie po próbie muszą być pod stałym nadzorem agenta ochrony obecnego na miejscu od momentu rozładunku i próby, aż do rozpoczęcia koncertu.

W trakcie trwania koncertu na scenie oraz na schodach sceny mogą znajdować się tylko członkowie Zespołu oraz ekipy technicznej odpowiedzialnej za scenotechnikę podczas koncertu.

Organizator zapewnia obecność agentów ochrony na backstageu aż do momentu całkowitego opuszczenia terenu imprezy przez Zespół.

Do wejścia do garderoby Zespołu uprawnione są wyłącznie osoby wskazane przez Tour Managera. Organizator zobowiązuje się zapewnić agenta ochrony w celu weryfikacji osób znajdujących się w pobliżu garderób Zespołu.

UWAGI DODATKOWE

Sprzedaż materiałów promocyjnych

Agencja prowadzi sprzedaż płyt, odzieży i upominków. Organizator powinien zapewnić miejsce pod namiot o wymiarach minimum 3mx3m w pobliżu sceny z bezpośrednim dostępem dla publiczności, do sprzedaży płyt, odzieży oraz materiałów promocyjnych Artysty.

Autografy i spotkanie z fanami po koncercie

Okolo 20 minut po koncercie w wyznaczonym z Organizatorem miejscu na backstage odbędzie się spotkanie z osobami, które zakupiły oryginalne płyty lub materiały promocyjne Artysty w celu ich podpisania oraz zrobienia zdjęcia z Artystą. Miejsce ze stolikiem oraz krzeselkiem, będzie zabezpieczone przez dwóch agentów ochrony aż do zakończenia spotkania.

Uwaga:

Artysta podpisuje jedynie przedmioty oryginalne: płyty, odzież lub zdjęcia zakupione w sklepie internetowym Artysty lub podczas koncertu. Nie ma możliwości otrzymania autografu na skrawkach papieru, plakatach, gazetach, czy innych przedmiotach.

Wywiady

Media zainteresowane przeprowadzeniem wywiadu z Artystą powinny zgłosić się telefonicznie w dniu koncertu do Tour Manager



Załącznik do umowy nr 1

GRZEGORZ HYŻY & BAND // RIDER - DŹWIĘK // PLENER 2024

svg. GH/2024/V1/D

REALIZATOR DŹWIĘKU:

MATEUSZ MICHALIK

+48 510 122 044 matius.ff@gmail.com

Niniejszy dokument jest częścią umowy i zawiera niezbędne wymagania techniczne umożliwiające wykonawcom i realizatorom przeprowadzenie koncertu na właściwym poziomie technicznym i artystycznym. Dokument składa się z **5 stron**.

Prosimy o kontakt z Realizatorem Dźwięku (mailowo) i Stage Managerem w sprawach opisanych poniżej na **minimum dwa tygodnie** przed datą planowanego koncertu.

Wszelkie propozycje konfiguracji sprzętowych proszę kierować drogą mailową.

W tytule maila proszę podać:

Grzegorz Hyży | DATA KONCERTU | LOKALIZACJA KONCERTU

Mail powinien zawierać następujące informacje:

- Proponowana konfiguracja sprzętowa systemu PA (Marka, Seria, Ilość elementów PA na stronę, informacja o końcówkach mocy oraz procesorze a także o ew. frontfillach, outfillach)
- Symulacja pokrycia audytorium dźwiękiem wykonana w dedykowanym przez producenta programie (PDF)
- Informacja o zapewnieniu 2 skrętek FOH-Scena (specyfikacja poniżej)
- Informacja o spełnieniu wymagań dot. lokalizacji FOH oraz odległości od sceny

KONSOLETA FOH - Zespół dysponuje własną konsolą Allen&Heath S3000 wraz ze stagerackiem. Preferujemy dystrybucję sygnału (L/R+SUB+FF) wysłane z kontrolera FOH złączami AES.

Konsoleta pozostaje do wyłącznej dyspozycji zespołu Grzegorz Hyży.

Wymagamy zapewnienia :

- **2x Skrętka Cat5e STP etherCON max 90 metrów (do komunikacji FOH-Scena w redundancji)** Obydwie skrętki powinny zostać doprowadzone do winga ze stagerackiem (patrz stageplan)

STANOWISKO FOH - DŹWIĘK - Stanowisko FOH powinno być ustawione w połowie długości widowni, na osi symetrii sceny. Prosimy o zapewnienie przestrzeni min. 2m/2m dla konsoli dźwiękowej, stanowisko powinno być możliwie najbliżej poziomu publiczności. Podest pod konsolą oraz racka efektowego nie powinien być ustawiony bezpośrednio na gruncie, wymagamy zbudowania wypoziomowanej podłogi z blatów scenicznych. Stanowisko FOH powinno być zabezpieczone barierkami, wymagamy też obecności pracowników ochrony.

Prosimy o zapewnienie:

- 6 zabezpieczonych i uziemionych gniazd zasilających na stanowisku FOH
- Podestu 1x2m o wysokości 80cm pod konsolą i racka efektowego
- Głośnik aktywny shoutbox np Behringer 205d (plus okablowanie zasilające i XLR

HYŻY RIDER 2024

KONSOLETA MON - Monitory dla muzyków realizowane są z poziomu konsoly frontowej S3000.

SYSTEM NAGŁOŚNIENIOWY - Najwyższej jakości system, trzy- lub czterodrożny, skonfigurowany jako stereo wraz z frontfillami. Moc systemu powinna być dostosowana do audytorium i konsultowana każdorazowo z realizatorem. Jako odniesienie można przyjąć możliwość wygenerowania przez system szerokopasmowy dźwięku o poziomie 105dBA, z adekwatną ilością subbasów, najchętniej w relacji 1,5/1 (sub/mid-high)

System musi być powieszony na niezależnych konstrukcjach po bokach sceny. Ilość zestawów głośnikowych oraz ich rozmieszczenie powinno być dostosowane do nagłaśnianego audytorium, dobrane i skonfigurowane odpowiednio przez wykwalifikowany personel. Wymagamy aby całe audytorium, zarówno miejsca stojące jak i siedzące, miało jednakowe pokrycie dźwiękowe. Jeżeli zachodzi potrzeba użycia linii opóźniającej lub outfilli należy te głośniki zainstalować. Wymagany system liniowy (LINE ARRAY) klasy profesjonalnej, oparty na jednakowych zestawach głośników.

Lista preferowanych systemów:

- L-Acoustic
- JBL VTX
- d&b audiotechnik
-

Wymagania dotyczące systemu PA:

- Aparatura musi być zainstalowana i wystrojona pół godziny przed przyjazdem Zespołu
- Aparatura musi być pozbawiona jakichkolwiek przydźwięków i niepożądanych szumów.
- Procesor sygnałowy powinien być umieszczony na scenie lub na stanowisku FOH z łatwym dostępem z konsoly FOH.
 - Wymagamy obecności inżyniera systemu na FOH przez cały czas trwania koncertu.

W przypadku odstępstwa od naszej listy preferowanych systemów nagłośnieniowych wymagana jest akceptacja Realizatora Dźwięku oraz agencji. Wszelkie odstępstwa od powyższej specyfikacji wymagają akceptacji mailowej przez Realizatora Dźwięku (FOH).

ZASILANIE DLA DŹWIĘKU - Zasilanie powinno być trójfazowe, z przewodem zerowym oraz bezwzględnie uziemione. Zasilanie dźwięku musi być odseparowane od zasilania innych elementów sceny, czyli światła, ekranów LED itd. Jeśli zasilanie dostarczane jest przez generator wymagamy osobnego generatora dla systemu dźwiękowego. Źródło zasilania musi być dostosowane do potrzeb poboru mocy przez zainstalowaną aparaturę audio. Wymagamy aby osoba odpowiedzialna za zasilanie oraz elektrykę była obecna podczas instalacji, soundchecku oraz koncertu zespołu GRZEGORZ HYŻY & BAND.

ZASILANIE INSTRUMENTÓW I SPRZĘTU NA SCENIE – Prosimy o zapewnienie 20 uziemionych gniazdek elektrycznych w kolorze czarnym. Napięcie dostarczane do zasilania instrumentów i sprzętu na scenie powinno być stabilne 220/230V oraz pochodzić z tego samego źródła z którego jest zasilana aparatura nagłośnieniowa.

ZASILANIE MUSI BYĆ ROZŁOŻONE W ODPOWIEDNICH PUNKTACH PRZED PRZYBYCIEM TECHNIKI ZESPOŁU!!!

Firma zapewniająca nagłośnienie i zasilanie sprzętu Zespołu odpowiada za bezpieczeństwo wykonawców, realizatorów i techniki oraz urządzeń, instrumentów Zespołu od chwili instalacji na scenie aż do demontażu.

OKABLOWANIE SCENY - Wszystkie przewody muszą być w 100% sprawne i **sprawdzone** przed przyjazdem techniki zespołu. Przewody nie mogą być prowadzone środkiem sceny. Powinny być zabezpieczone najazdami w miejscach w których istnieje możliwość potknięcia. Wszystkie przewody sygnałowe i prądowe muszą być w kolorze czarnym oraz nie mogą znajdować się na podestach oraz przed podestami do momentu całkowitego ustawienia instrumentów na pozycjach.

Prosimy o zapewnienie:

- 6 przewodów xlr długość 10m
- 6 przewodów xlr długość 3m
- multicore XLR 2ch 15m
- 2x skrętka ethercon min CAT 5e 25m
- 2x skrętka na bębnie 50-90m min cat5e (zeleżnie od odległości do FOH)

- 6 x DI-BOX Radial PRO D2 / Palmer Passive
- 2 x statyw DYNAWID wysoki
- 6 x statyw DYNAWID średni

PERSONEL I TECHNIKA AUDIO - Wymagamy, aby podczas instalacji sprzętu oraz próby dźwiękowej i podczas koncertu był obecny do naszej dyspozycji inżynier systemu nagłośnieniowego oraz **minimum 2 doświadczone osoby z ekipy technicznej** odpowiedzialnej za aparaturę nagłaśniającą, które będą do dyspozycji realizatora i techników zespołu w zakresie pomocy przy instalacji statywów i okablowania instrumentów oraz podczas demontażu.



Załącznik do umowy nr 2

GRZEGORZ HYŻY – LIGHTPLOT + MULTIMEDIA 2024

Syg. GH/2024/v1/L

Niniejszy dokument stanowi integralną część umowy oraz zawarte informacje by spełnić minimum umożliwiające artystom i obsłudze technicznej przeprowadzenie koncertu na właściwym poziomie artystycznym. Spełnienie poniższych założeń jest obowiązkowe i warunkuje prawidłowe wykonanie zobowiązań wynikających z umowy.

Proszę o dokładne zapoznanie się ze wszystkimi stronami dokumentu.

Prosimy o bezpośredni kontakt z realizatorem na minimum 14 dni przed koncertem w celu ustalenia szczegółów technicznych. Informacja o spełnieniu 100% rideru również jest mile widziana. Brak jakiegokolwiek kontaktu wiąże się z pełną akceptacją wymagań niniejszego rideru.

Realizator światła
ARTUR WYTRYKUS

+48 693 936 289 artur.wytrykus@gmail.com

HYŻY RIDER 2024

+48 786 166 168

filip.dzieciol@gmail.com

LISTA URZĄDZEŃ:

Urządzenia	Ilość	Mode/Soft
GrandMA 2/3 Light	1	Min. 3.9.60.4
Robe Tetra 2	14	Mode: 1
Robin 600/800	4	Mode: 3
Robin 600/800	6	Mode: 1
Clay Paky Aleda B-Eye K10	6	Mode: Shapes
MARTIN MAC Quantum Profile	12	Mode: 16 bit Extended
SGM P-5	5	Mode: RGBW
Molefay 4 Lite	5	-
Haze + Fan	2	-

Urządzenia – wszystkie ewentualne zmiany w urządzeniach powinny być konsultowane z realizatorem zespołu. Ilość nie podlega negocjacji. Urządzenia powinny być w pełni sprawne, mieć zgodność parametrów (color, gobo, itd.). Wszystkie urządzenia powinny być zainstalowane według planu oraz zabezpieczone linką „safety”. Zastrzegamy sobie prawo do ewentualnych korekt po przyjeździe. Nie akceptujemy chińskich, itp. zamienników urządzeń. Ilość urządzeń przewidziana jest dla standardowych scen nie większych niż 12m x 10m – w przypadku większej sceny zapotrzebowanie może ulec zmianie. **Multimedia** – Ekran LED o wymiarze **7x2m (błąd na płocie! tylko centralna dioda 7x2m!)** min. 3mm (P3), zainstalowany według niniejszego rideru. Prosimy o zapewnienie złącza HDMI, backupowej przejściówki USB-C -> HDMI, miejsca na laptop oraz 3 wolnych gniazdek nieregulowanych 230V 10A na FOHu przy stanowisku realizatora światła. Dioda powinna być zbudowana według planu, jej ilość i wymiary nie podlegają negocjacji.

ART-NET - Wymagane jest połączenie art-net między sceną - konsolą a komputerem z resolucją. Połączenie musi być wykonane przy użyciu urządzeń i bramek pracujących w aktualnym standardzie artnet opierającym się o adresację 2.0.0.x i 10.0.0.X. połączenie musi być wykonane profesjonalnymi kablami w kategorii minimum CAT 5e oraz switcha gigabitowego przy konsoli z minimum 5 portami.

Połączenie Artnet konsoli i realizacji diodowej musi być sprawdzone przed przybyciem realizatora światła!

Konsola - powinna być w pełni sprawna (każdy ekran, fader, encoder itd.).

Nie akceptowalne są wingi z onPC, wersje ultra-light oraz seria MA1.

W przypadku braku w/w urządzeń lub konsoli istnieje możliwość wypożyczenia ich od zespołu. W tym celu proszę o kontakt z realizatorem zespołu na minimum 14 dni przed koncertem. Późniejszy kontakt nie gwarantuje dostępności sprzętu.

Scena – Podczas koncertu tył oraz boki sceny muszą być osłonięte czarnym wiatroprzepuszczalnym materiałem. Minimalna wysokość okna sceny to 6,5m od podestu. W oknie sceny nie mogą znajdować się żadne bannery, reklamy sponsorskie, neony, czy inne elementy graficzne scenografii, które mogą przeszkadzać w realizacji światła podczas koncertu. Niedopuszczalne są jasne kolory dachu sceny (żółty, biały, itp.)

UWAGA!

HYŻY RIDER 2024

+48 786 166 168

filip.dzieciol@gmail.com

W tle sceny oraz najbliższej przestrzeni nie mogą być włączone żadne inne punkty świetlne mogące zakłócić realizację światła (latarnie miejskie, balony, karuzele, itp.) Prosimy szefa ekipy technicznej światła, bądź stage managera danej sceny o zwrócenie na to uwagi po przyjeździe na montaż i ewentualne niezwłoczne poinformowanie o tym organizatora, tak by był czas na reakcję. Metalowe elementy sceny (dach, trawersy, podesty) muszą być połączone przewodem uziemiającym o odpowiednim wg SEP przekroju do instalacji prądowej zasilającej technikę sceniczną. Nie istnieje odstępstwo od tego zapisu. Brak uziemienia skutkować może, nie rozpoczęciem próby lub odwołaniem koncertu. Bezpieczeństwo zarówno zespołu, techniki zespołu, jak i ekip technicznych organizatora i innych osób korzystających ze sceny jest priorytetowe.

Konstrukcje – Każda następna kratownica musi być opuszczona niżej względem poprzedniej tak żeby wyszła równa kaskada. Zastrzegamy sobie prawo do ewentualnych poprawek w wysokościach po przyjeździe ekipy technicznej.

Follow Spot – W przypadku sceny z wybiegiem proszę zapewnić follow spot o mocy odpowiedniej dla odległości sceny wraz z operatorem. Jeśli stanowisko operatora znajduje się poza możliwością bezpośredniego kontaktu z realizatorem światła, prosimy o zapewnienie łączności intercom. Jeśli scena nie ma wybiegu, follow spot nie jest wymagany.

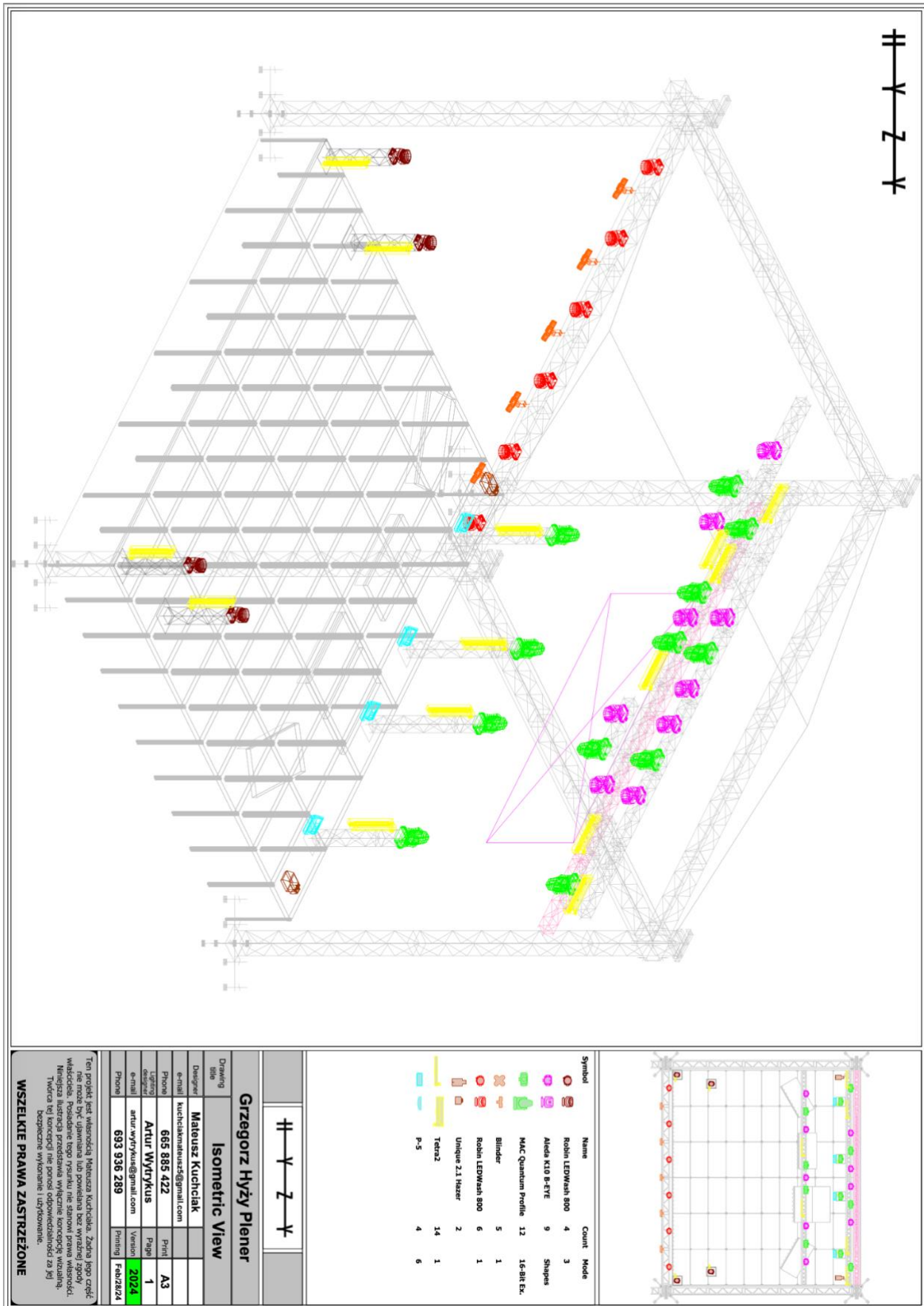
FOH - Musi być zbudowany ze stabilnej, bezpiecznej konstrukcji, zgodnie z zasadami BHP, wyposażony w plandeki, które zapewniają odpowiednią ochronę przed warunkami atmosferycznymi. Stanowisko realizatora musi być ustawione w osi sceny oraz zainstalowane na taką wysokość aby realizator miał pełne pole widzenia sceny (ponad głowami publiczności). Nie akceptujemy zwykłych, niskich, lekkich namiotów stojących na poziomie publiczności. Podczas prób oraz koncertu wymagane są obecne osoby znające system oświetlenia oraz multimediiów na danym koncercie. Cały system powinien być sprawdzony, sprawny i gotowy do pracy na przyjazd ekipy technicznej zespołu.

Podesty – Prosimy o zapewnienie podestów pod backline oraz bezpiecznej przestrzeni w celu schowania ich podczas innych koncertów. Wymiary podane są w płocie poniżej i nie ulegają zmianie. Wszelkie ustalenia dotyczące podestów proszę omawiać ze stage managerem zespołu.

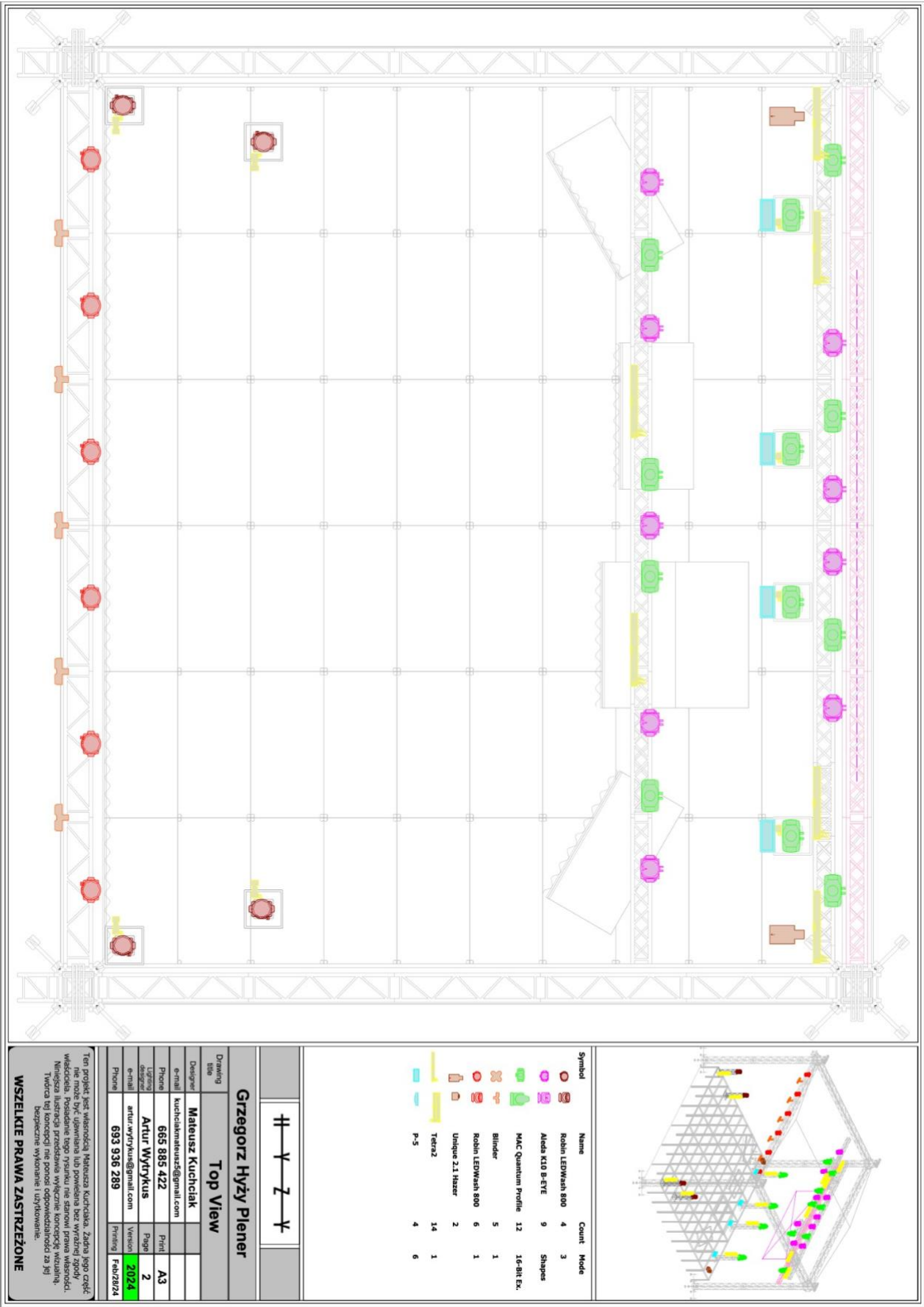
Scenografia - Zespół przywozi własne elementy scenografii. W czasie całej instalacji i próby zespołu niezbędna jest jedna osoba do pomocy instalacji scenografii. Prosimy o przygotowanie oraz obsługę odpowiedniej ilości punktów obwodów nieregulowanych **230V 16A oraz dmx. Dla wszystkich urządzeń scenografii zespołu prosimy o przygotowanie jednej, wspólnej, niezależnej linii dmx. (UWAGA: scenografia ma 8 metrów szerokości.)**

Wymaga się agregatu o odpowiedniej mocy, który pozwoli bez problemów zasilić wszystkie podłączone do niego urządzenia, wraz z urządzeniami zespołu, nawet w tzw. peaku.

HYŻY RIDER 2024



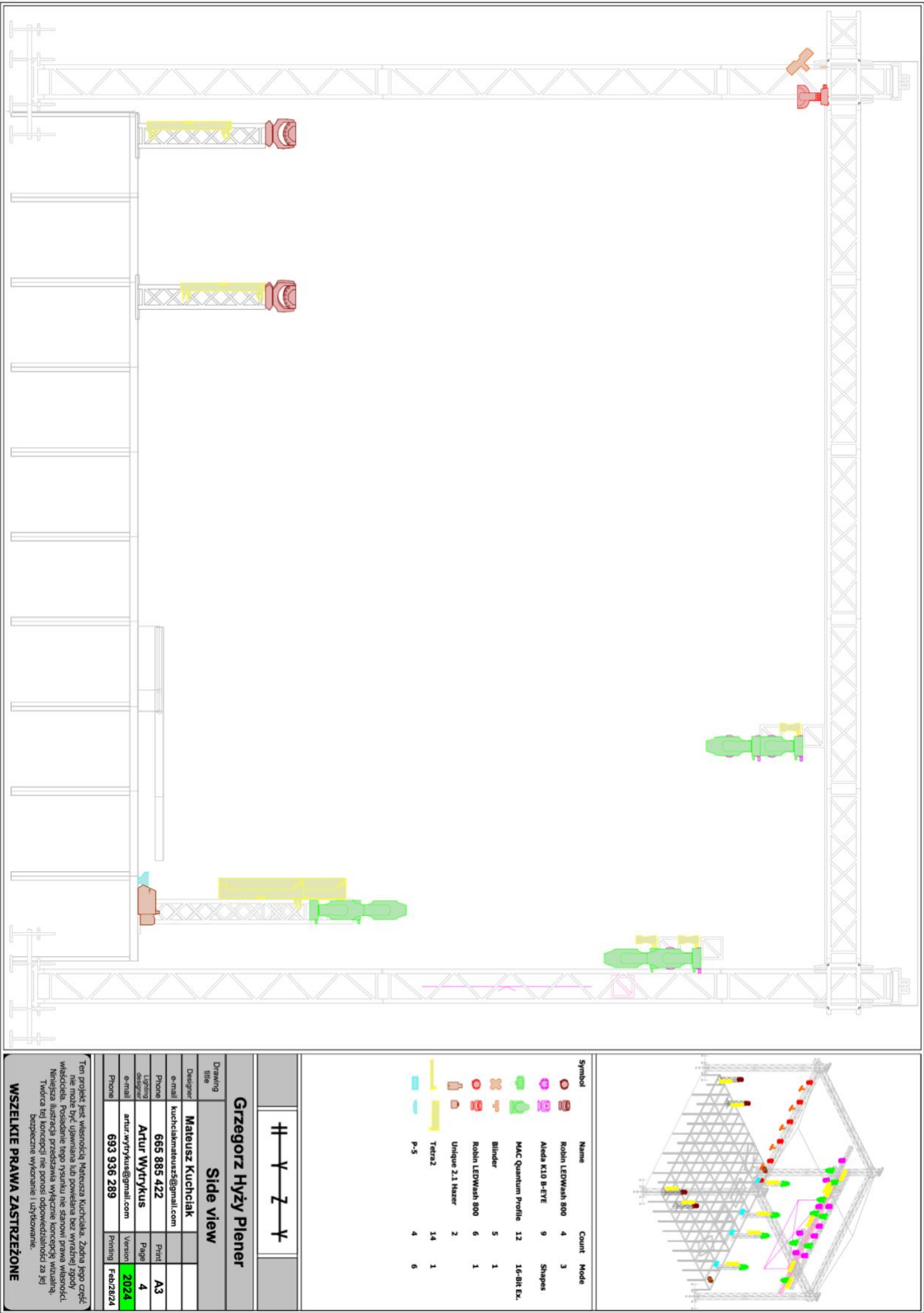
HYŻY RIDER 2024



+48 786 166 168
filip.dzieciol@gmail.com



HYŻY RIDER 2024



+48 786 166 168
filip.dzieciol@gmail.com

